

تأثير اسلوب Think Pair Share على مهارة القراءة في تعليم اللغة العربية
لدى الطلاب الصف الحادي عشر في مدرسة الثانوية هداية الله ماترام



اعداد الطالبة

سجي ولن داري

رقم التسجيل : 190102097

شعبة تدريس اللغة العربية

كلية التربية والمدرسة

جامعة ماترام الاسلامية الحكومية

2022

تأثير اسلوب Think Pair Share على مهارة القراءة في تعليم اللغة العربية
لدى الطلاب الصف الحادي عشر في مدرسة الثانوية هداية الله ماترام.

بحث جامعي

قدمته الباحثة للحصول على الشهادة الجامعة (سرجان)



اعداد الطالبة

سحي ولن داري

رقم التسجيل : 190102097

شعبة تدريس اللغة العربية

كلية التربية والمدرسة

جامعة ماترام الاسلامية الحكومية

2022

ماترام.

الموضوع: المناقشة

حضرة السيد المحترم عميد كلية التربية والمدرسية جامعة ماترام الإسلامية
الحكومية بماترام.

السلام عليكم ورحمة الله وبركاته

نفيدكم علما بأن البحث الذي أعدته الطالبة :سهي ولن داري ، رقم التسجيل:
١٩٠١٠٢٥٩٧ تحت العنوان " تأثير أسلوب Think Pair Share على مهارة
القراءة في تعليم اللغة العربية لدى الطلاب الصف الحادي عشر في مدرسة
الثانوية هداية الله ماترام " قد استوفى الشروط اللازمة للمناقشة وأن الطالبة
قد أجادت في البحث واستفادت من التعليمات والتوجيهات التي وجهها إليها
المشرف من أجل ذلك نود موافقتكم على تقديم هذا البحث إلى مجلس المناقشة
في شعبة تدريس اللغة العربية بجامعة ماترام الإسلامية الحكومية في وقت
قريب.

Perpustakaan UIN Mataram

وفي انتظار موافقتكم تقبلوا منا فائق التقدير والإحترام.

والسلام عليكم ورحمة الله وبركاته

المشرف الثاني،


سويارتو، الماجستير

رقم التوظيف: ١٤٠٣١٠٢٠٢٠١٩٨٧١

المشرف الأول،


محمد عرفان، الماجستير

رقم التوظيف: ٧٠٣١٠١٩٠٤٢٦٢٠١٩٨٦

تقرير مجلس المناقشة

هذا البحث التي أعدته الطالبة سحر ولن داري، رقم التسجيل: ١٩٠١٠٢٠٩٧ تحت
العنوان " تأثير اسلوب Think Pair Share على مهارة القراءة في تعليم اللغة العربية
لدى الطلاب الصف العادي عشر في مدرسة الثانوية هداية الله ماترام " قد تمت
مناقشته وأقر المجلس بنجاح الطالبة بتاريخ _____

مجلس المناقشة







محمد عرفان، المحاضر

رئيس المجلس / المشرف الأول

سويارمانتو، المحاضر

رئيس المجلس / المشرف الثاني

الدكتور جباريم المحاضر

المناقش الأول

شعير الدين، المحاضر

المناقش الثاني

UNIVERSITAS ISLAM NEGERI
MATARAM

عميد كلية التربية والمحاسبة



Perpustakaan N Mataram

الدكتور جباريم المحاضر

رقم التوثيق: ١٩٧١١٢١٢.٠٥.١١.٠٦

استهلال

"أَقْرَأْ بِاسْمِ رَبِّكَ الَّذِي خَلَقَ"¹

"Bacalah dengan (menyebut) nama Tuhanmu Yang menciptakan."

Perpustakaan UIN Mataram

¹ Nafisah, Al-Qur'an, Terjemah dan tafsir untuk Wanita, (Jakarta: 19 Mei 20210). Hlm.596

الإهداء

1. أهدي هذه الرسالة لوالدي وأمي اللذان يقدمان السلام والراحة والتحفيز وأفضل الصلاة ويخصان مواردنا المالية ، حتى أتمكن من إكمال فترة دراستي. أنتم يا رفاق تعني لي الكثير.
2. أهدي هذه الأطروحة أو الرسالة للمشرفين الأكثر صبرًا ، الأستاذ سوبارمانتو ، الماجستير الأستاذ محمد عرفان ، الماجستير ، الذين قاموا بتوجيه وتقديم المدخلات والاقتراحات حتى الآن ، حتى أتمكن من إكمال هذه الأطروحة.
3. أهدي نتائج هذه الرسالة لأختي الحبيبة ، روبياتون مولينا ، التي تقدم دائمًا الدعم والصلاة لأننا كلانا سنواصل الكفاح العائلي.
4. أهدي نتائج هذه الرسالة لجميع أصدقائي الذين يعرفونني. لقد كنتم أفضل الأصدقاء بالنسبة لي خلال دراستي الجامعية.
5. محمد رضا ألفينشة كشخص يساعدني دائما ويشجعني دائما أثناء إكمال هذه الأطروحة.
6. فارادينا روزيدا ، التي تم تقديم المساعدة للباحثين في العمل على هذه الأطروحة.

كلمة شكر وتقدير

الحمد لله رب العالمين والصلاة والسلام على أشرف الأنبياء والمرسلين نبينا محمد صلى الله عليه وسلم وعلى آله وصحبه أجمعين، وبعد:

قد تمت كتابة هذا البحث العلمي لنيل موجه في تدريس اللغة العربية . فمن الأفضل من الباحث أن يقدم شكرا كثيرا إلى الذين قد ساعدوا الباحث في كتابة هذا البحث العلمي، منهم:

١. فضيلة محمد عرفان، الماجستير، المشرف الأول الذي قاد خطوات الباحث حتى صلح هذا البحث العلمي إلى نهايته.
 ٢. فضيلة سوبارمانتو، الماجستير، المشرف الثاني الذي قاد خطوات الباحث حتى صلح هذا البحث العلمي إلى نهايته.
 ٣. فضيلة الدكتورة إيرما سورياتي، الماجستير، رئيسة شعبة تدريس اللغة العربية بجامعة ماترام الإسلامية الحكومية.
 ٤. فضيلة الدكتور جوماريم، الماجستير، عميد كلية التربية والمدرسة بجامعة ماترام الإسلامية الحكومية.
 ٥. فضيلة الاستاذ الدكتور مسنون، الماجستير، رئيس الجامعة بجامعة ماترام الإسلامية الحكومية.
- جزاهم الله خير ويعطى أجراهم ومنافع هذا البحث العلمي للعالمين.

ماترام، ٢٩ - أبريل - ٢٠٢٢

الباحثة


سجى ولن داري

١٩٠١٠٢٠٩٧

سيرة ذاتية

أ. البيانات الشخصية

١. الاسم : سحي ولنداري

٢. مكان. تاريخ الميلاد : ترك تاوه ١٩ أكتوبر ٢٠٠٠

٣. العنوان : ترك تاوه الغربية

٤. اسم الأب : نسري

٥. اسم الأم : نورمان

ب. سيرة التربية

١. التربية الرسمية

(أ) المدرسة الابتدائية الحكومية الثالث ترك تاوه الغربية.

(ب) المدرسة المتوسطة نور الحكيم

(ج) المدرسة الثانوية نور الحكيم

ماترام، ٢٦ - أبريل ٢٠٢٣

سحي ولن داري

١٩٠١٠٢٠٩٧

محتويات البحث

أ	صفحة الغلف
ب	صفحة العنوان
ج	صفحة العشار
د	مواقفة المشرف
هـ	الموضوع المناقشة
و	تقرير عن أصالة البحث
ز	تقرير مجلس المناقشة
ح	استهلال
ط	الإهداء
ي	كلمة شكر وتقدير
ك	سيرة ذاتية
ل	محتويات البحث
ف	قائمة الجدوال
ص	قائموا الملاحق
ق	مستخلص البحث
1	الباب الأول

1	المقدمة
1	أ. خلفية البحث
6	ب. مشكلات البحث
6	ج. أهداف البحث وأهميته
6	1. أهداف البحث
6	2. أهمية البحث
7	تحديد المصطلحات
10	باب الثاني
10	الدراسة السابقة
10	1) الإطار النظري
10	(1) تعريف التأثير
10	(2) تعريف Think Pair Share
12	(3) فِضِيْلَة Think Pair Share وضعيفتها
14	(4) فوئد التعليم Think pair Share
14	(5) تعريف القراءة
16	(6) أهداف القراءة
18	(7) تعريف التعليم
18	(8) حُطوات تعليم Think Pair Share
20	(2) الإطار الفكري
22	(3) فرضية البحث
23	الباب الثالث
23	منهج البحث
23	1. مدخل البث ونوعه

24	2. مجتمع البحث وعينته
24	(1) مجتمع
25	(2) عينة
26	3. موعد البحث وموضعة
26	4. متغيرات البحث
26	مصطلحات متغيرات
27	(1) المتغيرات اِخْتِيَارِيَّ (X /Think Pair Share)
28	(2) المتغير المُلْتَزِم (مهارة القراءة / Y)
29	5. تصميم البحث
30	6. أدوات البحث
42	اختبار الأدوات
42	(أ) اختبار الصلاحية
44	(ب) اختبار الموثوقية
44	7. أساليب البحث
44	(أ) ملاحظات
45	(ب) استبيان / الاسئلة
45	(ج) توثيق
46	8. تحليل البيانات
46	(1) اختبار الحالة الطبيعية

47 اختبار الخطية (2)
48 اختبار الفرضيات (3)
50 الباب الرابع
50 نتائج التحليل ومناقشتها
50 1.سورة عماء المدرسة
52 2.عرض البيانات
55 3.نتائج تحليل البيانات
55 (أ) بيانات الوصف
55 Think Pair Share (1)
55 (2) مهارة القراءة
56 (ب) اختبار المتطلبات الأساسية
56 (1) صحة البيانات
57 (أ) اختبار الصلاحية
61 (ب) اختبار موثوقية البيانات
63 4. تحليل اختبار فرضيات البحث
63 (أ) اختبار الحالة الطبيعية
66 (ب) اختبار الخطية
67 (ج) اختبار الفرضية
70 المناقشة

72	الباب الخميس
72	الختيمة
72	المقترحات
72	المصادر والمراجع
.....	لملاحق



Perpustakaan UIN Mataram

قائمة الجدول

جدول 1.1 شبكة من المتغيرات إختياري (X) Think Pair Share

جدول 1.2 شبكة من المتغيرات الملتزم (Y) مهارة القراءة

جدول 1.3 درجة إجابة بديلة

جدول 1.4 شعيرية أدوات البحث التغير (X).

الجدول 1.5 شعيرية أدوات البحث التغير (Y)

الجدول 2.1 اسم المعلم في المدرسة الثانوية هداية الله ماترام

الجدول 2.2 اسم الطالب بيانات درجة الاستبيان Think Pair Share و مهارة القراءة

الجدول 2.3 نتائج اختبار الصلاحية Think Pair Share (X)

الجدول 2.4 نتائج اختبار الصلاحية مهارة القراءة (Y)

الجدول 2.5 نتائج اختبار الموثوقية Think Pair Share (X)

الجدول 2.6 نتائج اختبار الموثوقية مهارة القراءة (Y)

الجدول 2.7 نتائج اختبار الحالة الطبيعية Think Pair Share (X)

الجدول 2.8 نتائج اختبار الحالة الطبيعية مهارة القراءة (Y)

الجدول 2.9 نتائج تفسير اختبار الحالة الطبيعية

الجدول 2.10 نتائج اختبار الخطية

الجدول 2.11 قيمة ثابتة Think Pair Share ومهارة القراءة

قائمة الملاحق

الملحق الأول بيانات نقاط الاستبيان (X) Think Pair Share

الملحق الثاني بيانات نقاط الاستبيان مهارة القراءة (Y)

الملحق الثالث نتائج اختبار الاستبيان Think Pair Share

الملحق الرابع استبيان Think Pair Share

الملحق الخامس نتائج اختبار الاستبيان مهارة القراءة

الملحق السادس استبيان عن المهارة القراءة

الملحق السابع نتائج اختبار الموثوقية (X) Think Pair Share

الملحق الثامن نتائج اختبار الموثوقية مهارة القراءة (Y)

الملحق التاسع نتائج اختبار الحالة الطبيعية (X) Think Pair Share

الملحق العاشر نتائج اختبار الحالة الطبيعية مهارة القراءة (Y)

الملحق الحادي عشر نتائج اختبار الخطية

الملحق الثاني عشر نتائج اختبار الفرضية

الملحق الرابع عشر قائمة r جداول

وثائق المدرسة

الملحق الخامس عشر توثيق البحث :

وثائق توزيع الاستبيان في المدرسة الثانوية هداية الله ماترام

تأثير اسلوب Think Pair Share على مهارة القراءة في تعليم اللغة العربية لدى
الطلاب الصف الحادي عشر في مدرسة الثانوية هداية الله متارام

اعداد الطالبة

سجي ولن داري

رقم التسجيل : 190102097

مستخلص البحث

كان سبب اتخاذت الباحثة عنوان هذه الدراسة هو معرفة تأثير Think Pair Share على مهارة القراءة في موضوعات اللغة. لذا فإن الأهداف من هذا البحث هو معرفة مدى تأثير اسلوب Think Pair Share على مهارة القراءة في تعليم اللغة العربية.

أما بالنسبة للسكان في هذا البحث، فكان جميع طلاب الفصل الحادي عشر في المدرسة الثانوية هداية الله متارام، وأخذت الباحثة 25 طالبًا من هذه المجموعة لاستخدامها كعينات في هذا البحث. نهج البحث المستخدم هو البحث الكمي. في جمع البيانات، استخدمت الباحثة ثلاث أدوات بحثية، وهي الاستبيانات والتوثيق والملاحظة.

يستخدم تحليل البيانات الارتباط اللحظي للمنتج والانحدار البسيط بمساعدة برنامج SPSS 16.0. بناءً على نتائج تحليل الارتباط، تم الحصول على علاقة موجبة ومعنوية بمستوى ارتباط $R = 66.2\%$ مما يدل على وجود علاقة قوية بين المتغيرين. أما بالنسبة لنتائج تحليل الانحدار فقد حصلت الباحثة على عدد $R > R$ $0.396 > 0.662$ بمعدل دلالة $0.05 > 0.00$ لذلك يمكن استنتاج أن هناك تأثير (X) Think Pair Share على مهارة القراءة. (Y) بمساهمة Think Pair

(X) Share لمهاره قرؤة (Y) من $Rsquare = 43.9\%$ ، وبالتالي ، فإن الفرضية التي تقول " تأثير اسلوب Think Pair Share على مهارة القراءة في تعليم اللغة العربية لدى الطلاب الصف الحادي عشر في مدرسة الثانوية هداية الله متارام " مقبول.

الكلمة الدالة : *Think Pair Share* ، مهارة القراءة



Perpustakaan UIN Mataram

"The Effect of the Think Pair Share Model on Reading Skills in Learning Arabic for Grade 11 Students of MA Hidayatullah Mataram.

Written By :

Suci Ulan Dari

190102097

ABSTRACT

The reason the researcher took the title of this study was to find out the effect of Think Pair Share on Maharah reading in language subjects. So the purpose of this study is to find out how influential the think pair share model is on reading skills in learning Arabic.

The population in this study were all students of class XI at the Hidayatullah Mataram School and the researchers took 25 students from this population to be sampled in this study. The research approach used is quantitative research. In collecting data, researchers used three research instruments, namely questionnaires, documentation, and observation.

The data analysis uses product moment correlation and simple regression with the help of SPSS 16.0 software. based on the results of the correlation analysis, a positive and significant relationship was obtained with a correlation level of $R = 66.2\%$ indicating a strong relationship between the two variables. And as for the results of the regression analysis the researcher obtained an $R \text{ count} > R \text{ table}$ $0.662 > 0.396$ with a significance rate of $0.00 < 0.05$ so it can be concluded that there is an influence of Think Pair Share (X) on Maharah Qiroah (Y) with the contribution of Think Pair Share (X) to Maharah Qiroah (Y) of $R\text{square} = 43.9\%$, therefore, the hypothesis that says "The Effect of the Think Pair Share Model on Reading Skills in Learning Arabic for Grade 11 Students at Hidayatullah Mataram School" is accepted.

Keywords : *Think Pair Share, reading skills*

Pengaruh Model Think Pair Share Atas Keterampilan Membaca Dalam Pembelajaran Bahasa Arab Bagi Siswa Kelas 11 di MA Hidayatullah Mataram.

Oleh :

Suci Ulan Dari

Nim : 190102097

ABSTRAK

Alasan peneliti mengambil judul penelitian ini ialah karena untuk mengetahui pengaruh Think Pair Share terhadap Maharah membaca pada mata pelajaran Bahasa. Sehingga tujuan dari penelitian ini ialah untuk mengetahui seberapa pengaruh model think pair share tersebut terhadap keterampilan membaca pada pembelajaran Bahasa arab.

Adapun yang menjadi populasi pada penelitian ini adalah seluruh siswa kelas XI Sekolah Hidayatullah Mataram dan peneliti mengambil 25 siswa dari populasi tersebut untuk dijadikan sampel pada penelitian ini. Pendekatan penelitian yang digunakan adalah penelitian kuantitatif. Dalam mengumpulkan data peneliti menggunakan tiga instrument penelitian yaitu angket, dokumentasi, dan observasi.

Adapun analisis data menggunakan korelasi product momen dan regresi sederhana dengan bantuan software SPSS 16.0. berdasarkan hasil analisis korelasi didapatkan hubungan positif dan signifikan dengan taraf korelasi $R=66,2\%$ menunjukkan hubungan yang kuat antara kedua variabel. Dan Adapun hasil analisis regresi peneliti mendapatkan nilai R hitung $> R$ table rhitung $0,662 > 0,396$ dengan taraf signifikansi $0,00 < 0,05$ sehingga dapat disimpulkan bahwasanya terdapat pengaruh Think Pair Share (X) terhadap Maharah Qiroah (Y) dengan kontribusi Think Pair Share (X) terhadap Maharah Qiroah (Y) sebesar $Rsquare= 43,9\%$, oleh sebab itu, hipotesis yang mengatakan” Pengaruh Model Think Pair Share atas Keterampilan Membaca dalam Pembelajaran Bahasa Arab Bagi Siswa Kelas 11 Sekolah Hidayatullah Mataram “di terima.

Kata Kunci : *Think Pair Share, Keterampilan Membaca*

الباب الأول

المقدمة

أ.خلفية البحث

اللغة العربية هي لغة القرآن ولغة الاتصال والمعلومات للمسلمين ، واللغة العربية هي مفتاح دراسة العلوم الأخرى ، ويجب أن تكون المعرفة في هذه الكتب قادرة على التحدث باللغة العربية أولاً.

في مرحلتها التطويرية ، وتحديدًا في عام 1973 ، أصبحت اللغة العربية هي اللغة الرسمية في الأمم المتحدة (PBB) مما أدى في نفس الوقت إلى زيادة مكانة اللغة العربية نفسها ، لأن ذلك ليس من قبيل المبالغة إذا كان تعليم اللغة العربية اليوم يحتاج إلى التركيز والاهتمام. - بعناية ، بدءًا من المرحلة الابتدائية وحتى مؤسسات التعليم العالي ، العامة والخاصة ، والعامة والدينية ليتم تشجيعها وتدريسها. وفي التدريس ، بالطبع ، يجب أن يكون وفقًا لمستوى قدرة الطلاب وتطورهم.²

من الناحية العملية ، لا يتم تدريس توفير دروس اللغة العربية حاليًا في المدارس الداخلية الإسلامية فحسب ، بل تم تطويره في المؤسسات التعليمية الرسمية وحتى تم تضمينه في مواد منفصلة في المدارس ، وخاصة في المدرسة الابتدائية والمدرسة المتوسطة والمدرسة الثانوية والجامعات.

²Chatibul Umam,Aspek-aspek fundamental dalam mempelajari Bahasa Arab, (Bandung ,Ekonomi,1980),h.15

يشير التدريس والتعليم كنظام تعليمي إلى الفهم كمجموعة من المكونات المترابطة مع بعضها البعض لتحقيق الأهداف.³ كنظام ، تحتوي أنشطة التدريس والتعليم بالطبع على عدد من المكونات التي تشمل الأهداف والمواد التعليمية وأنشطة التدريس والتعليم والأساليب والأدوات والمصادر بالإضافة إلى التقييم.⁴

استراتيجية التدريس هي في الأساس الإجراء الحقيقي للمعلم الذي يقوم بالتدريس بطريقة معينة والتي تعتبر أكثر فاعلية وكفاءة، مما يعني أن الخطوات التي يتخذها المعلم في عملية التعليم مرتبة بدقة ومنطقية بحيث يتم تحقيق الأهداف المحددة.⁵

عند القيام بأنشطة التدريس والتعلم، وخاصة المواد العربية ، يُطلب من المعلمين استخدام الأساليب في نقل الموضوعات التي سيتم تقديمها حتى يشعر الطلاب بالاهتمام بهذه الموضوعات ، ويساعد كل استخدام للأسلوب المعلمين بشكل كبير في تسهيل مهمتهم في النقل. مواد عربية.

يساعد استخدام اسلوب التعليم حقًا في عملية الاتصال بين المعلمين والطلاب، لأنه يمكن أن يدرّب الطلاب على العمل مع زملائهم الأصدقاء. يجب أن يحاول المعلم تطوير المهارة لاختيار اسلوب التعليم الصحيح ، لأن اسلوب التعليم يجب أن يتكيف مع الموضوعات بحيث تكون أنشطة التعليم والتعلم

³ Ahmad Sabri, Strategi Belajar Mengajar dan Micro Teaching, Ciputat: Quantum Teaching, 2005, h. 18

⁴ Ahmad Sabri, Strategi Belajar Mengajar dan Micro Teaching, Ciputat: Quantum Teaching, 2005, h. 18

⁵ Syaiful Bahri Djamarah dan Aswan Zain, Strategi Belajar Mengajar, Jakarta: Rineka Cipta, 2010, h. 1

فعالة وتصل إلى الهدف. من خلال التعاون المتكرر باستخدام اسلوب التعليم ، من المأمول أن يزيد نشاط الطلاب بحيث تزيد نتائج التعلم.

أما بالنسبة للجهود المبذولة لزيادة اهتمام الطلاب ومخرجات التعليم وكذلك تحقيق جودة تعلم أفضل من الطلاب، فمن الضروري تطوير أساليب التعليم من خلال الاهتمام بمستوى نشاط الطلاب وإبداعهم.

استنادًا إلى الخلفية أعلاه ، يسعى إلى تقديم حلول فيما يتعلق بتعلم اللغة العربية ، وتحديدًا باستخدام اسلوب (TPS) Think-Pair-Share ، المهارة قراءة التعاون ونتائج تعليم الطلاب لأن هذا اسلوب يمكن أن يوفر وقتًا للتفكير والاستجابة والعمل معًا لحل المشكلات التي قدمها المعلم ، لأن استخدام (TPS) ThinkPair-Share يعد اسلوب فعالة لتغيير جو أنماط المناقشة التي يقوم بها الطلاب في الفصل.

Think-Pair-Share (TPS) هو نوع من التعليم التعاوني المصمم للتأثير على أنماط تفاعل الطلاب. يتطلب هذا الهيكل من الطلاب العمل لمساعدة بعضهم البعض في مجموعات صغيرة (2-5 أشخاص) ويتميز بمكافآت تعاونية أكثر من المكافآت الفردية. الخطوات هي: Think في الدرس Pair ، للمناقشة و Share ؛ مناقشة نتائج المناقشة. تم تطوير اسلوب التعليم Think-Pair-Share من قبل فرانك ليمان وآخرون من جامعة ماريلاند في عام 1985. نموذج التعلم Think-Pair-Share هو اسلوب تعليمي تعاوني بسيط. تمنح هذه التقنية الطلاب فرصة العمل بمفردهم وبالتعاون مع الآخرين. ميزة هذه التقنية هي تحسين مشاركة الطلاب .

حدد اسلوب التعليم (TPS) Think-Pair-Share إجراءات لمنح الطلاب مزيداً من الوقت للتفكير. يجب على الطالب مشاركة أفكاره مع الأصدقاء أو الشركاء ومناقشتها حتى يحصلوا على اتفاق. إذا تم الحصول على الفرصة ، يمكنهم مشاركة أفكارهم مع شركائهم أو مع زملائهم في الفصل. تتمثل ميزة اسلوب التعليم هذا في أنه يسمح للطلاب بصياغة وطرح أسئلة حول المواد التي يتم تدريسها لأنهم يحصلون بشكل غير مباشر على أمثلة للأسئلة التي طرحها المعلم ، بالإضافة إلى الحصول على فرصة للتفكير في المواد التي يتم تدريسها ، سيكون الطلاب تم تدريبهم على تطبيق المفاهيم لأنهم يتبادلون الآراء والأفكار مع الأصدقاء للحصول على اتفاق في حل المشكلات ، ويكون الطلاب أكثر نشاطاً في التعلم لأنهم يكملون مهامهم في مجموعات ، ويحصل الطلاب على فرصة لتقديم نتائج مناقشاتهم مع جميع الطلاب بحيث يكون موجوداً انتشرت الأفكار.

القراءة هي مهارة ثالثة في تعليم اللغة العربية بعد مهارة الإستماع والكلام. وقيل الكلام هي أساس اللغة والقراءة مفتاح من مفاتيح لفهم العلوم الأخرى، وبالقراءة يستطيع التلاميذ أن يفهموا العلوم الأخرى ويقرنوا الكتب المتنوعة في الإسلامية، فبذلك أيضا يستطيع التلاميذ أن يطوروا المفردات من خلال مهارة الكلام والقراءة بحيث تطبيقهما في عملية التعليم والتعلم.⁶

بناءً على الشرح ، اسلوب التعليم Think Pair Share (TPS) هو اسلوب التعليم يعطى الطلاب الوقت للتفكير فردي أو قرين. كما يشرح على الشرح ،

⁶ سوبارمنتو، تطبيق طريقة القواعد والترجمة لترقية مهارة القراءة لدى طلاب المعهد الخاص دار القرآن والحديث، مجلة اللغة العربيو و تدريس اللغة العربية، جُزء.3، رقم.1، ص.3.

طريقة Think Pair Share يعطى للطلاب للتفكير. عند الطلاب يعطى للتفكير قراءة اللغة العربية ، للطلاب تحليل القراءة العربية يصحيح و حسنا. باستخدام طريقة Think pair share ، يبحث البحث في مدى تأثير هذا الاسلوب على مهارة القراءة في تعلم اللغة العربية.

بناءً على الملاحظات الأولى للباحثة مع معلمة اللغة العربية في مدرسة الثانوية هداية الله ماترام، أن طريقة Think Pair Share قد تم تطبيقها في الفصل من قبل المعلمة. لذلك ترغب الباحثة في معرفة مدى تأثير طريقة Think Pair Share على مهارة القراءة لدى الطلاب. لذلك ، من نتائج الدراسة لاحقًا ، سيكتشف الباحثة مدى التأثير طريقة Think Pair Share في الفصل بواسطة معلمي اللغة العربية.⁷

بناءً على الشرح ، اهتمت الباحثة للبحث تعليم اللغة العربية بعنوان "تأثير اسلوب Think Pair Share على مهارة القراءة في تعليم اللغة العربية لدى الطلاب الصف الحادي عشر في مدرسة الثانوية هداية الله ماترام.

⁷ نتائج مراقبة م.هدايا الله مطارام في 13 نوفمبر 2022

ب. مشكلات البحث

أ. هل موجود تأثير اسلوب Think Pair Share على مهارة القراءة في تعليم اللغة العربية لدى الطلاب الصف الحادي عشر في مدرسة الثانوية هداية الله ماترام؟

ج. أهداف البحث و أهميته

أ.معرفة موجود تأثير اسلوب Think Pair Share على مهارة القراءة في تعليم اللغة العربية لدى الطلاب الصف الحادي عشر في مدرسة الثانوية هداية الله ماترام

أهمية

(١) الأهمية النظرية

لتكون علمي في تأثير طريقة التعليم Think Pair Share في الترقية المهارة القراءة النصوص العربية.

(٢) الأهمية العملية

١. للمدرس

زيادة المعرفة والتنوع لتعليم مادة اللغة في المدرسة من لتطبيق طريقة التعليم Think pair share

٢. للطلاب

تعتبر عملية ونتائج الطلاب لتطوير التعليم استهلاكية بطبيعتها ،
ويتفاعل الطلاب مع بعضهم البعض باستخدام طريقة Think Pair Share ،
بالإضافة إلى عملية تعلم أفضل بين المعلمين والطلاب والمواد التعليمية.

٣. للمدرسة

يهدف هذا البحث إلى معرفة تأثير جودة تدريس اللغة العربية..

٤. للباحثة

لزيادة المعرفة عن الأسلوب Think pair Share ويختم التعليم في الشعبة
التدريس اللغة العربية و كلية التربية و مدرسية.

د. تحديد المصطلحات

التعريف التشغيلي للمتغيرات حسب وزارة الصحة. نذير هو: "تعريف يُعطى
لمتغير أو بناء بإعطاء معنى أو تحديد الأنشطة أو توفير عملية مطلوبة لقياس
هذا المتغير." بالإشارة إلى هذه النظرية ، فإن التعريف التشغيلي للمتغير هو
مواصفات فنية لأنشطة البحث التي يتعين القيام بها لقياس كل متغير
بحثي.⁸

المتغيرات إختياريّ Think Pair Share

⁸ Nazir, M. Metode Penelitian. Jakarta : Ghalia Indonesia. 2003.h.208

وفقًا لـ Aris Shoimin، Think Pair Share هو نموذج تعليمي تعاوني يمنح الطلاب وقتًا للتفكير والاستجابة ومساعدة بعضهم البعض.⁹ يقدم هذا النموذج فكرة "وقت التفكير أو الأفكار" والتي تعد عاملاً فعالاً في تحسين قدرة الطلاب على الرد على الأسئلة. يعد نموذج التعلم التعاوني Think Pair Share أبسط نسبيًا لأنه لا يستغرق وقتًا طويلًا لتعيين أوقات الجلوس أو مجموعة الطلاب. يدرّب هذا التعلم الطلاب على الجرأة على تكوين آراء واحترام آراء الأصدقاء.

بناءً على الرأي أعلاه، يمكن الإشارة إلى أن مزايا TPS تشمل تمكين الطلاب من العمل بمفردهم وبالتعاون مع الآخرين، وتحسين مشاركة الطلاب، وتوفير الفرص للطلاب لإظهار مشاركتهم للآخرين.

المتغيرات الملتزم مهارة القراءة

القراءة وفقًا لهودجسون التي اقتبسها تاريجان هي عملية يتم تنفيذها واستخدامها من قبل القراء للحصول على الرسائل، والتي يربد الكاتب نقلها من خلال الكلمات / اللغة المكتوبة. عملية تتطلب أن ينظر إلى مجموعة من الكلمات التي تشكل وحدة في لمحة، وأن يكون معنى الكلمات الفردية معروفًا. إذا لم يتم تحقيق ذلك، فلن يتم التقاط الرسائل الصريحة والضمنية أو فهمها، ولن يتم تنفيذ عملية القراءة بشكل صحيح.¹⁰

⁹ Aris shoimin. Model Pembelajaran Inovatif Dalam Kurikulum 2013. Yokyakarta: AR-ruz media. 2014.h.208

¹⁰ Henry Guntur Tarigan, Membaca:Sebagai Suatu Keterampilan Berbahasa, (Bandung: Angkasa, 1979), hlm 7

بناءً على الرأي أعلاه ، يُذكر أن القراءة هي نشاط يمكن للشخص من خلاله تلقي الرسائل أو المعرفة التي يريد المؤلف نقلها. حتى تتمكن من القراءة بشكل صحيح وصحيح للحصول على الرسائل والمعرفة التي تمت كتابتها.



Perpustakaan UIN Mataram

الباب الثاني

الدراسات السابقة وفريضة البحث

(١) الإطار النظري

(1) تعريف التأثير

التأثير هو القوة التي تنشأ من كائن أو شخص وأيضاً الأعراض الداخلية التي يمكن أن توفر تغييرات يمكن أن تشكل معتقدات أو تغييرات¹¹

وفقاً لقاموس الإندونيسي الكبير ، فإن التأثير هو قوة توجد أو تنشأ من شيء (أشخاص ، أشياء) تساهم في تشكيل شخصية المرء أو معتقداته أو أفعاله.¹²

(2) تعريف Think Pair Share

Think Pair Share هو أسلوب التعليم استهلاكية لأول من فرانك ليمان في عام 1981. قال سونتا أعتقد أن المشاركة الزوجية هي أسلوب تعليم يفكر فيه الطلاب بشكل مستقل عن المشاكل التي

¹¹ Surakhmad, Winarno,, Pengantar Penelitian Ilmiah, Dasar, Metode dan Teknik, Tarsito, Bandung. 2012. Hal.1

¹² Pius Abdillah & Danu Prasetya, Kamus Lengkap Bahasa Indonesia, (Surabaya: Arloka),2009, h. 256

طرحها المعلم ثم ناقش معها أزواج وتبادل نتائج المناقشة مع الأصدقاء
في الفصل.¹³

اسلوب الأنواع على ثلاث وهي Think و Pair و Share ، والخطوة
الأولى هي التفكير أو التفكير فردي. هذه المرحلة لوضع الطلاب في
التفكير الأسئلة أو المشكلات ، والوقت المحدود للتفكير ، وتنظيم
أفكارهم ، يَسبُكُ الأفكار أو الإجابات على الأسئلة المطروحة. بعد ذلك
، ينتقلون لأزواج ويناقشون إجاباتهم. طريقة Think Pair Share (TPS)
للطلاب التفكير أولاً قبل المناقشة مع أصدقائهم و يشرحون أمام
الفصل و يدرس بمفردهم والتعاون مع الآخرين.¹⁴

يعد فهم Think Pair Share (TPS) نوعاً من التعلم التعاوني المصمم
للتأثير على أنماط تفاعل الطلاب. نشأت استراتيجية TPS هذه من البحث
التعاوني ووقت الانتظار. تم تطويره لأول مرة بواسطة Frang Lyman وزملاؤه
في جامعة Maryland الذين ذكروا أن TPS طريقة فعالة لتغيير جو أنماط
مناقشة الفصل.¹⁵

¹³ M, Sunita. 2014. TPS(Think-Pair-Share): An Active Learning Strategy to Teach Theory of Computation Course. Internasional Journal of Education Research and Technology 5(4): 62.

¹⁴ Trianto Ibnu Badar, Mendesain Metode Pembelajaran Inovatif, Progresif, dan Kontekstual, (Jakarta : Prenadamedia Grop, 2015),h. 129

¹⁵ Trianto Ibnu Badar Al-Tabany, Mendesain Model Pembelajaran, (Jakarta: Prenadamedia Group, 2014) (Jakarta: Prenadamedia Group, 2014) hal. 108

تعني اسلوب Think Pair Share منح الطلاب وقتًا للتفكير في إجابات للأسئلة أو المشكلات التي سيقدمها المعلم. يساعد الطلاب بعضهم البعض في حل المشكلة بقدراتهم الخاصة. بعد ذلك شرح أو شرح في الفصل.¹⁶

استنادًا إلى الوصف أعلاه ، يمكن استنتاج أن نموذج التعلم TPS هو نموذج تعليمي يمنح الطلاب وقتًا ليكونوا قادرين على التفكير بشكل فردي أو في أزواج.

(3) فَضِيْلَةٌ Think Pair Share وُضْعِيْفَتَهَا

في كل استراتيجية أو طريقة أو اسلوب التعليم لن يكمل و يستخدمه في كل التعليم . لكل نوع من أنواع التعلم الفضيلة و ضعيف.

أ. تشمل مزايا نوع التعلم التعاوني Think Pair Share ما يلي:

- (1) لترقية التفكير الطلاب.
- (2) ويعطى وقتًا لترقية التفكير جودة عن الإستجابات الطلاب.
- (3) يصبح الطلاب أكثر نشاطًا في التفكير في المفاهيم في المادة.
- (4) ناشط الطلاب لتفكير عن الموضوع في المادة الداسة.

¹⁶ Miftahul Huda, Cooperative Learning "Metode, Teknik, Struktur Dan Model Penerapan", (Yogyakarta : PustaPelajar, 2015), hal.132

- (5) الطلاب المفهوم عن الموضوع التعليم على المناقشة .
- (6) كل مجموعته لديه الفرصة لمشاركة أو نقل أفكارهم.
- في كل استراتيجية أو طريقة أو نموذج تعليمي ، لا يوجد شيء مثالي ويمكن استخدامه في كل درس. لكل نوع من أنواع التعلم مزاياه وعيوبه.

ب. المساوي

- (1) كثير المجموعات تقوم وتحتاج على المراقبة.
- (2) نقيص أفكار اتیان.
- (3) إذا كان الطلاب كبيراً جداً، والمعلم صعوبة في توجيه الطلاب الذين يحتاجون إلى مزيدة المراقبة.
- (4) كثير الوقت حاجة لشرح نتائج المجموعة الكثير من المجموعات.
- (5) إذا كان نزاع ، فلا يوجد وسيط.¹⁷

¹⁷ Kasimmudin, Penggunaan Model Pengajaran Kooperatif Tipe Thik Pair Share (TPS) Untuk Meningkatkan Aktifitas dan Hasil Belajar Fisika Peserta Didik Kelas XI IPA 2 SMA Negeri 9 Makasar, (Junal Pendidikan Fisika Universitas Muhammadiyah Makasar, Vol 4, 2017), hal.59)

(4) فوائد تعلم طريقة TPS

تشمل مزايا برنامج Think Pair Share ما يلي:

(1) تمكين الطلاب من العمل بمفردهم وبالتعاون مع الآخرين ،

(2) تحسين مشاركة الطلاب

(3) توفير الفرص للطلاب لإظهار مشاركتهم للآخرين. المهارات

المطلوبة بشكل عام في هذه الاستراتيجية هي تبادل المعلومات وطرح

الأسئلة وتلخيص أفكار الآخرين والتحليل.¹⁸

(5) تعريف القراءة

قال تاريغان القراءة هي عملية تنفيذها واستخدامها عن القارئ

للحصول على الرسالة يريد البلوغ عن الكاتب بواسطة / اللغة المكتوبة.¹⁹

وقال تاريغان ، نأحية في القراءة يوجد نأحيتان مهمان في القراءة ، يعني

المهارة الميكانيكية الذي يعتبر في الترتيب الأدنى.²⁰ من القراءة الأشخاص

لمعروفة لايعرف من قبلها. القراءة يُعَلَّمُ منذ مبكرا. وقال رحيم ، القراءة

في الأساس هي عَصِيبٌ يَتَضَمَّنُ كثير، لايزال يَتَلَقَّظُ الكتابة ، ولكن أيضا

¹⁸ Miftahul Huda, Model-model Pengajaran dan Pembelajaran, (Yogyakarta: Pustaka Pelajar, 2013), hal. 206

¹⁹ Ria Kristia Fatmasari M.Pd dan Husniyatul Fitriyah, M.Pd, “Keterampilan Membaca”, STKIP PGRI Bangkalan 2018. Hal.9

²⁰ Tarigan, H. G. *Berbicara Sebagai Suatu Keterampilan Berbahasa*. Bandung: Angkasa, 2015. Hal.12

يَتَضَمَّنُ على الأنشطة البصرية ، والتفكير ، والنفسية اللغوية ، وما وراء
المعرفية.²¹ السيد. تامبولون. يمكن القراءة على معنى تفكير حتى في
معرفة لهجة الكتابة بطريقة القراءة بعملية تفكير.²²

وهذا قال يونس ، أن القراءة هي نشاط قراءة الحصول على المعلومات
المنقولة في مادة القراءة. منتجات القراءة هي نتيجة عملية القراءة ، أي معرف
على مادة القراءة.²³

نورهادي أن معنى القراءة هي عملية معقدة و يتَضَمَّنُ على العوامل.
²⁴ خالد و ليلس ، القراءة هي تعبير أو النطق رموز المكتوبة التي يراها من
حروف إلى كلمات ، ثم إلى عبارات وجمل و أخرى.²⁵ القراءة هي عملية القراءة
بمَصْبُورِي و بَخْلَاقُ يعمل القارئ ليحصل عن الكتابة ، يتبع من التَقْوِيمُ للحال ،
قيمة و وظيفة وتأثير القراءة. وقال انا وديا أستوتى ، " القراءة هي نشاط
يتضمن على سمعية وبصرية.²⁶

القراءة هي ترجمة الرموز إلى أصوات مشتركة بالكلمات مرتبة حتى
نتعلم كيف نفهمها كتالوج. القراءة بمعنى آخر هي نشاط الإدراك و التحليل

²¹ Farida Rahim. Pengajaran Membaca di Sekolah Dasar. Jakarta : Bumi Aksara. 2008.hal.2

²² D.P. Tampubolon ,Kemampuan membaca : Teknik membaca efektif dan efisien. Bandung : Angkasa, 1987. Hal.6

²³ Abidin, Yunus. Pembelajaran Bahasa Berbasis Pendidikan Karakter. Bandung: Refika Aditama, 2012.hal.148

²⁴ Nurhadi. Membaca Cepat dan Efektif (Teori dan Latihan). Jakarta: Sinar Dunia, 2008. Hal.13

²⁵ Lilis Sulistyarningsih dan Kholid A. Harras. Membaca I. Jakarta: Depdikbud, 1997.Hal.140

²⁶ Ana Widyastuti. Anak Gemar Baca Tulis. Jakarta: PT. Elex Media Komputindo, 2017. Hal.2

وفسر ما يفعله القارئ للحصول على الرسالة الكاتب يريد أن ينقل في وسائل الإعلام المكتوبة.²⁷

6 أهداف القراءة

- أهداف الأول من القراءة هي للبحث والحصول عن المعلومات عليها.
 - ريفرز أند تيمبلي مُقَدِّم سبعة أهداف الأول في القراءة ، وهي:
 - _ الحصول على معلومات للأهداف أو الفضول عن الموضوع.
 - _ الحصول على إرشاد عن الطريقة مهمة بوظيفة أو الحياة اليومية.
 - _ التمثيل في مسرحية و يلعب لُعبَة و يختم الأَلغاز.
 - _ تواصل مع الأصدقاء بالمراسلة أو لمعرفة الرسائل التِجَارَة.
 - _ معرفة متى وأين سيحدث شيء أو ما هو متاح
 - _ معرفة ما يحدث أو حدث
 - _ الحصول على الفَرْحَة أو الترفيه.²⁸
- وقال تاريغان ، فإن الأهداف من القراءة هو كما يلي:

²⁷ سوبارمنوتو، تحليل العوامل المعسر في قراءة النصوص العربية لطلاب الفصل الحادي عشر في المدرسة العالية الإسلامية بمعهد "مفتاح الإصلاح تمبيلك ماترام، مَجَلَّة تدرس اللغة العربية، جُزء 4، رقم 2، ديسمبر 2021.ص.2

²⁸ Nurhayati pandawa, Hairuddin, Mislinatul Sakdiyah," Pembelajaran Membaca" Departeme Pendidikan Nasional. 2009 Hal.5

- (1) القراءة للحصول على التفاصيل أو الحقائق
- (2) القراءة للحصول على الأفكار الأول
- (3) القراءة لمعرفة الترتيب أو التركيب أو تنظيم القصة
- (4) القراءة للاستنتاج
- (5) القراءة لتجمع و تصنيفها.
- (6) القراءة للتقييم و تَقْدِير.
- (7) القراءة للمقارنة أو المجادلة.²⁹

لمفهوم القراءة في تعليم القراءة ، كان عشرة مبادئ مهمة يجب مراعاتها. المبادئ العشرة يعني

- التعليم المفهوم المؤثر يطلب التعاليم واضحًا وهادفًا
- التعليم القراءة المؤثر يطلب تَعَامُل الفصل يسندفهمًا محددًا للنص
- التعليم المفهوم القراءة المؤثر قبل أن يقرأ الطلاب بشكل تقليدي
- التعليم القراءة يعلم المهارات والاستراتيجيات يستعمل من القارئ المحترف ؛
- التعليم القراءة يطلب التحليلًا النص للطريقة التحوط بتخديد الاستراتيجيات للطلاب

²⁹ Tarigan, H. G. Berbicara Sebagai Suatu Keterampilan Berbahasa. Bandung: Angkasa, 2015. Hal.9

- التعليم المفهوم القراءة يبني و الحصول المعرفة والمفردات وتطوير اللغة .

- التعليم القراءة المؤثر بجميع الأنواع الدراسات.

- التعليم القراءة المؤثر بنشط يتَّصَمَّنُ الطلاب بالنص ومشوق على استخدام الاستراتيجيات والمهارات

- التعليم القراءة الجيد يطلب التقييم دفع الى إعلان التعليم وتراقب تقدم الطلاب

- التعليم القراءة المؤثر أن يتعلم المعلمون دائماً.³⁰

(7) تعريف التعليم

تعلم المادة هو نشاط تعليمي يتم تنفيذها على النحو الأمثل من قبل المعلم بحيث يقوم بتدريس الطلاب بعض المواد تقوم بأنشطة التعلم بشكل جيد.³¹

Perpustakaan UIN Mataram

(8) خطوات تعليم Think Pair Share

مرحلات الثلاثة في التعليم Think Pair Share يجب أن يعمل للمعلمون بالتفكير (Think Pair Share) المعلمون حدود الوقت حتى يَسْتَطِيعُ الطلاب لتفكير والتصرف بسرعة وبصَوَاب.

³⁰ Nurhayati pandawa, Hairuddin, Mislinatul Sakdiyah,” Pembelajaran Membaca” Departeme Pendidikan Nasional. 2009 Hal.5

³¹ Acep Hermawan, Metodologi Pembelajaran Bahasa Arab, (Bandung: PT. Remaja Rosdakarya, 2011), 32.

يستخدم المعلم خطوات التالية:

1) الخطوة أولى: التفكير (Think) في مرحلة Think، يُطلب من الطلاب لتفكير بمستقل في الأسئلة أو المشكلات المَعْرُوض. في هذه المرحلة، يجب على الطلاب كتابة إجاباتهم، لأن المعلم لا يستطيع النظر من الإجابات الطلاب بالدَّور حتى بالكتابة الطلاب يوجد المدرس النظر من الإجابات الطلاب و تحسينات أو تبسيط على المفاهيم و الأفكار لا يزال الأخطاء. في هذه المرحلة، المدرس تقليل المشكلات عن الطلاب يتحدثون لأنه في مرحلة Think سيعملون بمفردهم لِيَحْتَتِمُ على المشكلت. يسأل المعلم سؤالاً أو مشكلة تتعلق بالدرس، ويطلب من الطلاب التفكير في إجابات المشكلات المَعْرُوض مستقل.

2) الخطوة الثانية: الاقتران (Pair) في هذه المرحلة، يطلب المعلم من الطلاب الاقتران بصديق بجانبه، المثال صديق في المقعد. يعمل للطلاب يبادل المعلومات مع بعضهم من البعض واستكمال الأفكار الإجابات التي لم تفكير في مرحلة التفكير (Think).

في هذه المرحلة يكون طالبان لكل قرين. هذه المرحلة يُوسع بقبول قرين أخرى لتشكيل أربعة المجموعات بهدف إثراء تفكيرهم قبل مشاركة مع مجموعة أخرى أكبر، المثال الفصل، ولكن بحسب الخاص، في بعض الأحيان المجموعات الكبيرة سيقبل مؤثر لأنه سيقبل من مسافة و الفرصة لكل فرد للتفكير والتعبير عن أفكارهم. يوجه المعلم الطلاب للإقتران ومناقشة ما كانوا يفكرون فيه مع زملائهم.

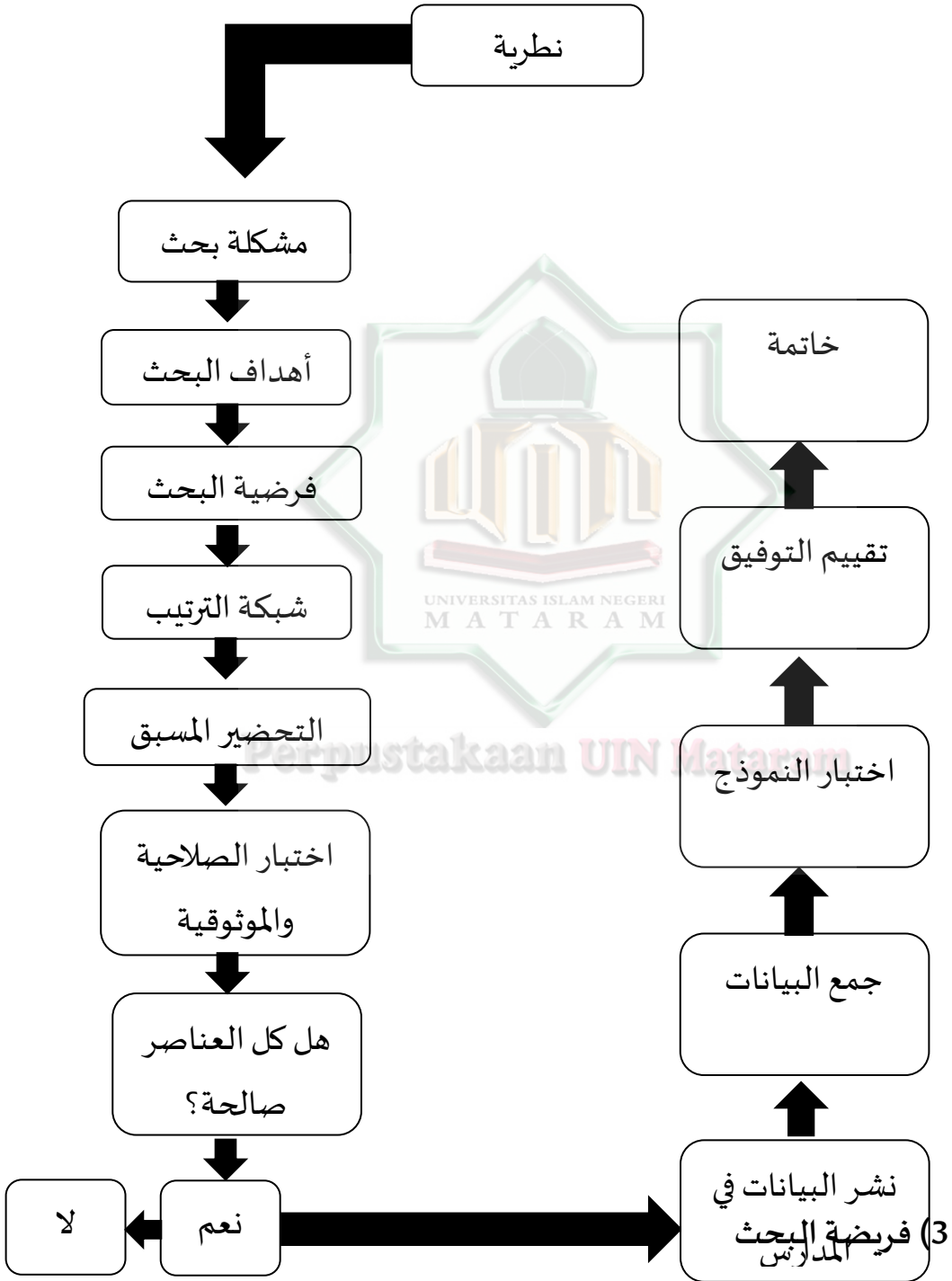
3) الخطوة الثالثة: المشاركة (Share) في هذه المرحلة ، كل مجموعة بمشاركة أفكارهم وإجاباتهم مع قرين أو مجموعة أخرى في الفصل. هذه الخطوة هي مُتَمِّم للخطوات السابقة ، بمعنى أن هذه الخطوة تساعد كل المجموعات في الإجابة الصحيحة. . قرين و المجموعة التي لم تتمم او لم يختم المشكلاته مُتَعَمِّد المفهوم عن التتمة المشكلات المطلوب، بناء على المجموعة الأخرى التي لنقل أفكارهم لو الوقت صحيح ، يوجد الإعطاء في كل مجموعة لنقل النتائج المجموعة.³²

2)الإطار الفكري

في هذ البحث، استخدمت الباحثة طريقة Think pair share لتحديد الزيادة في قراءة الطلاب في تعليم اللغة العربية. لذلك من المأمول أن يؤدي استخدام اسلوب المشاركة الزوجية التفكيرية إلى تحسين مهارة القراءة باللغة العربية. سيصف الباحثة تدفق البحث الذي يستخدمه الباحث.

فيما يلي تدفق البحث الذي تستخدمه الباحثة:

³² Trianto Ibnu Badar Al-Tabany, Mendesain Model Pembelajaran, (Jakarta: Prenadamedia Group, 2014) hal. 129-130



الفرضية البحث هو الظن اللانْتَقَلَى يستخدم كإجابة لمشكلة بحث.

تعريف الفرضية ناننك مرتونو هو إجابة اللانْتَقَلَى يجب اختبار حقيقتها أو ملخصًا بنظرية التي الحصول عليها من المراجع.³³ وقال Best، James V، Kahn، John W الفرضية هي إِيْجَاب تأكيد رسمي يتنبأ نتائج البحث واحدة أو إجابة اللانْتَقَلَى أو علاقة بين متغيرين أو أكثر³⁴

يوجد التأثير في ترقية المهارة القراءة باستخدام الاسلوب التعليم Think Pair Share. و الاسلوب التعليم الموضوعة ؛ هذا هو أكثر فعالية في التعليم من التعليم من نموذج المحاضرة.

=Ha تأثير اسلوب Think Pair Share على مهارة القراءة في تعليم اللغة في الصف الحادي عشر لطلاب مدرسة الثانوية هداية الله متارام
=Ho لا تأثير اسلوب Think Pair Share على مهارة القراءة في تعليم اللغة في الصف الحادي عشر لطلاب مدرسة الثانوية هداية الله متارام

Perpustakaan UIN Mataram

³³ Nanang Martono. Metode Penelitian Kuantitatif. Jakarta. Rajawali Pers.2010.hal.57

³⁴ Best, John W. & James V. Kahn. Research in Education. Allyn and Bacon, 2003.hal.11

الباب الثالث

منهج البحث

١) مدخل البحث ونوعه

هذا البحث هو البحث باستخدام طرق البحث الكمي. مُسَمَّى الكمية لأن البيانات التي جمعها في هذا البحث يوجد التحليل باستخدام التحليل الإحصائي.

"البحث الكمي هو بحث بياناته كأرقام تستخدم كأداة للعثور على المعلومات."³⁵ البحث الكمي هو البحث الذي يتطلب الكثير باستخدام الأرقام ، بدءًا من جمع البيانات وتفسير للبيانات وظهور من النتائج.ثم في مرحلة خاتمة البحث احسنا بصور أو الجداول أو الرسوم أو المظاهر أخرى.³⁶

هذا البحث وصة الوصفي. "البحث الوصفي هو أسلوب البحث وصف الصور وتفسير مَوْضِع على طبيعتيك لن مقصود يصنع الاستنتاجات عامة."³⁷ بناءً على التعريف ، يوجد الاستنتاج أن البحث الذي سيُجرى الباحث يهدف لتحليل و وصف الظواهر الموجودة باستخدام الأرقام.

استنادًا على منهج البحث ، ولذلك في هذا البحث يستخدم الطريقة الكمية لوصف تأثير اسلوب Think Pair Share على مهارة القراءة في تعليم اللغة

³⁵ S. Margono, Metode Penelitian Pendidikan, (Jakarta: PT Rineka Cipta, 2010),h. 105

³⁶ Zuhairi, et.al., Pedoman Penelitian Karya Ilmiah, (Jakarta: Rajawali Pers, 2016), 24

³⁷ Sugiyono, Metode Penelitian Kuantitatif, Kualitatif, dan R&D (Bandung: Alfabeta, 2015), h. 147

العربية لدى الطلاب الصف حادي العشر في مدرسة الثانوية هداية الله
ماترام

ثم جمع البيانات باستخدام أداة الاستبيان كطريقة رئيسية ثم
باستخدام التحليل الإحصائي. هذا يهدف لمعرفة ترقية المهارة القراءة
باستخدام الاسلوب التعليم اللغة العربية Think Pair Share. تعطى الباحثة
الاستبانة لعينة محددة في الصف الحادي عشر ، ويحتوي الاستبانة على
أسئلة يجب عن الاجابة عليها لطلاب. بعد تسجيل نتائج الاستبيان ، فإن
الخطوة التالية هي تسجيل نتائج تعليم المهارة القراءة باستخدام الاسلوب
التعليم اللغة العربية Think Pair Share نتائج التقييم.

البيانات الحصول عليها هي بيانات عددية من نتائج الاستبيان على
المستجيبين ، ثم تحليلها باستخدام التحليل الإحصائي لاستخلاص النتائج.

(٢) مجتمع البحث وعينته

مجتمع (١) Perpustakaan UIN Mataram

المجتمع هو منطقة إجمالة التي التركيب من مَوْضِع / مَوْضِع لَجَوْدَة
والخصائص يَتَأَكَّدُ الباحث لدراستها و ثم استخلاص النتائج.³⁸ تعريف
المجتمع على كل مَوْضِع البحث لخصائص.³⁹ المجتمع هو كل مَوْضِع البحث

³⁸ Sugiyono, Metode Penelitian Kuantitatif, Kualitatif, dan R&D (Bandung: Alfabeta, 2015) h. 80.

³⁹ S.Margono, Metodologi Penelitian Pendidikan (Jakarta: PT. Rineka Cipta, 2010), h. 11

الذي سيبحث.⁴⁰ فإن المجتمع ليس أشخاص بل مَوْضِع من بَضَاعَات طبيعية أخرى.

كان المجتمع في هذه البحث هو الطلاب الصف الحادي في المدرسة الثانوية هداية الله ماتارام، مجموع ٢٤ الطالبًا.

٢) عينة

عينة في البحث باستخدام كأداة جمع البيانات. رؤية البيانات دقيقة أو لا دقيقتها يَتَعَلَّقُ من عينة على الحصول عليها في البحث.

العينة هي بَعْض أو ممثل من المجتمع الذين سيبحث البحث.⁴¹ "العينة هي بعض من حَاصِل و لخصائص المجتمع. إذا المجتمع كبير والباحث غير يمكن تعليم كل في المجتمع ، ثم للباحث باستخدام عينات مأخوذة من المجتمع

UNIVERSITAS ISLAM NEGERI
M A T A R A M

42 "

من هذا التعريف يعنى المفهوم أن المقصود العينة في البحث هو حَاصِل موضوعات البحث مأخوذ من المجتمع كممثل بحاصل كبير مَضْبُوط مع احتياجات و إزَادَة الباحث بشروط يمثل المجتمع.

⁴⁰ Suharsimi Arikunto, *Prosedur Penelitian Suatu Pendekatan Praktik* (Jakarta: PT. Rineka Cipta, 2010), h. 173.

⁴¹ Suharsimi Arikunto, *Prosedur Penelitian Suatu Pendekatan Praktik* (Jakarta: PT. Rineka Cipta, 2010), h. 174.

⁴² Sugiyono, *Metode Penelitian Kuantitatif, Kualitatif, dan R&D* (Bandung: Alfabeta, 2015), h. 81.

٣) موعد البحث وموضعه

موضع هذا البحث في المدرسة الثانوية هداية الله ماتارامر والوقت هذا البحث مُتَعَمِّد شهرين.

٤) متغيرات البحث

مصطلحات متغيرات

مصطلحات المتغيرات هو دليل كيفية قياس متغير.⁴³ مصطلحات المتغيرات هو التعريف التي صفته ملاحظتها وقياسها.

مصطلحات المتغيرات هو الأهمية ، مع التعريف التشغيلي للمتغير يمكن أن تظهر على أخذ العينات المناسبة للاستخدام ، بمصطلحات المتغيرات يوحد الدليل لمأخوذة العينة مُطَابِق مُسْتَعْمَل. بناء على التعريف أن المفهوم مصطلحات المتغيرات هو صيغة لديه حساب الطَّبْع الذي رَمَز بالأرقام ، الذي يستخدم البيانات الاسمية لتسهيل قراءة البيانات.

متغير البحث هي في الأساس كل شيء يَتَأَكَّدُ الباحث لدراسته حتى الحصول على معلومات عن الموضوع ، ثم استخلاص الاستنتاجات.

بناء على الشرح ، المتغير هو مَوْضِع عملية التليل في هذا البحث :

⁴³ Sumadi Suryabata, Metodologi Penelitian, (Jakarta: Raja Gafindo Persada, 2008).h. 29

١) المتغيرات إختياريّ (X /Think Pair Share)

المتغير إختياريّ (X) هو متغير التأثير أو التسبب في التغيير أو الظهور المتغير إلْتزام (Y) ".⁴⁴ المتغير إختياريّ في هذا البحث هو اسلوب التعليم اللغّة العربية Think Pair Share. الخطوات في التعليم هو باستخدام Think Pair Share.

تتكون مؤشرات طريقة Think-Pair-Share يعنى:

1. ينقل المعلم جوهر المادة والأهداف التعليمية المطلوب تحقيقها
2. يطلب المعلم من الباقي التفكير في المادة أو المشكلات
3. يسأل المعلم الباقي للاقتراح مع الطلاب الذين تم تحديدهم من قبل المعلم ومشاركة نتائج أفكارهم بشكل متبادل.
4. يقود المعلم مناقشة عامة صغيرة وتقدم كل مجموعة نتائج مناقشتهم.
5. يقود المعلم الفصل لتوجيه المحادثة إلى جوهر المشكلة ويضيف مادة لم يفصح عنها الطلاب.

٢) المتغير الملتزم (مهارة القراءة /Y)

مهارة القراءة قدرة التعرف على محتوى شيء ما وفهمه مكتوب (رموز مكتوبة) مع يقرأها أو يهضمها في القلب. القراءة هي في الأساس عملية تواصل

⁴⁴Sumadi Suryabata, Metodologi Penelitian, (Jakarta: Raja Gafindo Persada, 2008), h. 38

بين القراءة والكتاب من خلال النص الذي كتبه ، ثم مباشرة حيث توجد علاقة معرفية بين اللغة المنطوقة مع اللغة المكتوبة.⁴⁵

"المتغير الملتزم (Y) هو متغير يتأثر او النتيجة ، بسبب المتغير اختياري (X) ". من الشرح أن المتغير الملتزم هو ترقية المهارة القراءة لطلاب الصف الحادي عشر في المدرسة الثانوية هداية الله ماتارام.

علاوة على ذلك ، في هذه الدراسة ، مؤشرات القدرة الفهم القرائي المطلوب تحقيقه هو:

1. يوجد الطلاب قراءة نص القراءة بصحيح و واضح.
2. يوجد الطلاب الإجابة على الأسئلة المتعلقة بالنص.
3. يوجد الطلاب العثور على الجملة الرئيسية في كل فقرة في قراءة.
4. يوجد الطلاب تلخيص محتويات القراءة.
5. يوجد الطلاب تفسير الكلمات الصعبة في قراءة النصوص.
6. يوجد الطلاب كتابة المعلومات في القراءة.
7. يوجد الطلاب شرح المعنى الوارد في القراءة.

⁴⁵ Hermawan, Acep. Metodologi Pembelajaran Bahasa Arab. Bandung: PT Remaja Rosdakarya Offset. 2010. Hal.143

٥) تصميم البحث

وقال عمر ، يهدف تصميم البحث إلى إجراء البحوث. بحيث يمكن الحصول على المنطق ،

سواء في اختبار الفرضيات أو في صنعها الاستنتاجات.⁴⁶ تصميم البحث هو كله عملية

مطلوب في عملية التخطيط والتنفيذ البحث.⁴⁷

لأن هذا البحث كمي ، فإن البيانات و المعلومات كمية. لذلك هناك حاجة الحسابات التي تتطلب استخدام الأرقام التحليل الإحصائي ، وطريقة النهج المستخدمة فيه تستخدم هذه الدراسة التحليل الوصفي بهدف لإعطاء لمحة عامة عن موضوع البحث قيد الدراسة من خلال العينات أو البيانات التي تم جمعها وصنعها استنتاجات مقبولة بشكل عام.⁴⁸

فيما يتعلق بالخطوات ، لأنها قريبة جدًا فيما يتعلق بالبيانات التي سيتم جمعها ، ثم من أجل الحصول على البيانات في هذه الدراسة الباحثين في هذه الحالة باستخدام الاستبيانات والتوثيق. بعد ذلك ، البيانات التي تم جمعها سيتم تحليلها باستخدام تحليل الانحدار خطي بسيط لإثبات الفرضية وهي: سواء هناك تأثير اسلوب Think Pair Share على مهارة

⁴⁶ Husein Umar, Metode Penelitian Untuk Skripsi dan Tesis Bisnis, (Jakarta: Rajawali Pers, 2014), hlm. 30.

⁴⁷ Moh. Nazir, Metode Penelitian, (Bogor: Ghalia Indonesia, 2014), hlm. 7

⁴⁸ Sugiyono, Metode Penelitian Pendidikan, (Bandung: Alfabeta, 2018), hal.208

القراءة في تعليم اللغة العربية لدى الطلاب الصف الحادي العشر في
مدرسة الثانوية هداية الله ماترام

(٦) أدوات البحث

مبدأ البحث هو أخذ القياسات ، ثم يجب أداة قياس جيدة. أداة
القياس في البحث عادة تسمى أداة البحث.

أداة البحث هي أداة أو مرفق يستخدمها الباحث في جمع البيانات
لقياس الظواهر طبيعي أو اجتماعي ، عمله أسهل و النتائج أفضل ، بمعنى أكثر
مُقْتَصِدًا واكتمالاً ومنهجية ، حتى أسهل في المعالجة " ⁴⁹.

في هذا البحث يستخدم أداة على استبيان مغلق ، يعنى يرتكب الأسئلة
إِسْتَعْدَاد مختارة من الإجابات أكمل حتى الطلاب يختار واحدة من الإجابات
الصحيحة ⁵⁰. الأدوات يستخدم لقياس متغيرات الاسلوب التليم اللغة
العربية Think Pair Share

Perpustakaan UIN Mataram

⁴⁹ Suharsimi Arikunto, *Prosedur Penelitian Suatu Pendekatan Praktik* (Jakarta: Rineka Cipta, 2010), h. 203.

⁵⁰ Sugiyono, *Metode Penelitian Kuantitatif, Kualitatif, dan R&D* (Bandung: Alfabeta, 2015), h. 143.

جدول 1.1

شبكة من المتغيرات إختياريّ (x) Think Pair Share

رقم الاستبيان		مُتَغَيِّرُ إِخْتِيَارِيٍّ او المُلْتَزِم
1,2	1. الاستمتاع باستخدام التعليم مع نموذج Think Pair Share.	المتغيرات إختياريّ Think Pair Share
3,4,5,6,7,11,16,18,21,22	2. يعد التعليم باستخدام نموذج Think Pair Share أمرًا ممتعًا وسهلاً.	
8,15,22	3. يتم تحفيز الطلاب في التعلم	
9	4. رغبة الطلاب في التعلم باستخدام نموذج Think Pair Share	
10,23	5. فائدة نموذج Think Pair Share	

12,13,24	6. مهارات التفكير في Think Pair Share	
14	7. صعوبات التعلم باستخدام نموذج Think Pair share	
17	8. دراسة كفاءة الوقت	
19	9. نموذج Think Pair Share يجعل التعلم سهلاً وسريعاً	
20	10. إن نموذج التعليم Think Pair Share ليس مملاً	
25	11. تأثير Think Pair Share على مهارة القراءة	

جدول 1.2

شبكة من المتغيرات المُلتزم (Y) مهارة القراءة

رقم الاستبيان	مُتَغَيِّرِ اِخْتِيَارِيٍّ او المُلتزم	المتغيرات
1	1. الحصول على معلومات من القراءة	
2,25	2. المتعة في القراءة	
3,14	3. متحمس في القراءة	
4,5	4. الاهتمام وعدم الاهتمام بالقراءة	
6,10	5. خذ الوقت الكافي للقراءة	
7	6. نعيسان أثناء الدراسة	
8	7. اقرأ معا	
9	8. يكره الأصدقاء الذين يتدخلون في القراءة	

11	9. غير قادر على القراءة بسبب الأفكار السيئة	
12	10. تفضل القراءة من القيام بالواجبات	
13	11. قراءة نشطة مع وضع التعلم حصة الزوج التفكير	
15	12. ماهر في القراءة	
16	13. حالة التحسن في القراءة	
17	14. الدافع للقراءة بسبب تعلم نموذج Think Pair Share	
18	15. تدريب عقلي على القراءة أمام الطلاب	
19	16. تأثير التفكير المشترك على مهارة القراءة	
20,22	17. من السهل ممارسة مهارة القراءة باستخدام نموذج Think Pair Share	

21	18. فهم أسرع لمهارات القراءة باستخدام نموذج Think Pair Share	
23	19. الملل في التعلم عن طريق الفتح	
24	20. فهم صعوبات التعلم عن طريق القراءة	

جدول 1.3

درجة إجابة بديلة

إجابات بديلة	نتيجة
موافق جدا	4
موافق	3
نقيص موافق	2
غير موافق	1

جدول 1.4

شعرية أدوات البحث التغير (X).

خيارات الإجابة			تَعْبِير	رقم
موافق جدا	موافق	نقيص مواف	غير موافق	المتغيرات اِخْتِيَارِيَّ Think Pair Share (X)
				1 أشعر بالسعادة للمشاركة في تعلم اللغة العربية Think باستخدام طريقة Pair Share
				2 أحب تعلم استخدام نموذج التعلم Think Pair Share لأنني أستطيع التفكير بشكل أوسع.
				3 بالنسبة لي ، أعتقد أن Think Pair Share هو نوع مثير للاهتمام من التعلم
				4 بالنسبة لي ، أعتقد أن Think Pair Share هو نوع من التعلم يسهل تنفيذه
				5 مع نموذج التعلم Think pair Share ، يسهل علي التعلم

				من خلال نموذج التعلم Think pair Share ، يسهل علي فهم المادة	6
				من خلال استخدام نموذج التعلم Think Pair Share ، من الأسهل بالنسبة لي أن أتعاش مع أصدقائي	7
				من خلال نموذج التعلم هذا ، أصبح لدي دافع أكبر للتعلم	8
				أريد أن يتم تدريس المادة التالية باستخدام نموذج التعلم ال Think Pair Share	9
				نموذج Think Pair Share أكثر فائدة في تعلم اللغة العربية.	10
				في رأيي ، نموذج Think pair Share في تعلم اللغة العربية ممتع وسهل إضافة البصيرة.	11
				نموذج التعلم think Pair Share يجعلني أقل مهارة	12
				يجعل نموذج التعلم Think pair Share من	13

				الصعب علي حل المشكلات في دروس اللغة العربية	
				يشجعي نموذج التعلم Think pair Share على ابتكار أفكار جديدة	14
				باستخدام نموذج Think Pair Share ، سيكون من السهل على الطلاب فهم المواد التعليمية	15
				يمكن أن يوفر استخدام Think Pair Share الوقت	16
				يتيح نموذج Think Pair Share التعلم أن يكون أسهل وأسرع	17
				يمكن لطريقة Think Pair Share جذب انتباه الطلاب	18
				باستخدام طريقة Think p لا يشعر المشاركون بالملل بسرعة	19
				تخلق طريقة Think Pair Share جوًا مثيرًا للاهتمام	20

				تعزز طريقة Think Pair Share تحفيز الطلاب على التعلم	21
				يعتبر نموذج Think Pair Share أكثر فائدة لتعلم اللغة العربية	22
				تعلم اللغة العربية باستخدام Think pair Share يجعلني أكثر مهارة	23
				طريقة Think Pair Share له تأثير على مهارات القراءة	24

UNIVERSITAS ISLAM NEGERI
MATARAM

الجدول 1.5

شعبية أدوات البحث التغير (Y)

خيارات الإجابة				تَعْبِير	رقم
موافق جدا	موافق	نقيص مواف	غير موافق		
				من خلال القراءة يمكنني الحصول على المعلومات	1
				من خلال القراءة يمكنني الحصول على المعلومات	2

				لطالما كنت متحمسًا لقراءة الكتب	3
				أنا مهتم جدًا بالقراءة من خلال طريقة التفكير بالمشاركة الزوجية	4
				في أيام العطل أقرأ وأفهم محتويات القراءة	5
				أنا دائما أقرأ بعناية.	6
				لا يعجبني عندما يزعجني أصدقائي عندما أقرأ.	7
				في أوقات فراغي أفضل القراءة على اللعب.	8
				لا أستطيع القراءة إذا لم يكن عقلي ساكنًا.	9
				أنا أفضل القراءة من القيام بالواجبات.	10
				أصبحت نشطة في القراءة من خلال تعلم Think Pair Share	11
				أنا أكثر حماسة في تعلم القراءة باستخدام	12

				Think pair طريقة .Share	
				يمكنني ممارسة مهارات القراءة الخاصة بي باستخدام طريقة Think Pair Share	13
				أشعر أن هناك زيادة في مهارات القراءة من خلال تعلم استخدام Think Pair Share	14
				أنا متحمس لمحاولة ممارسة مهارات القراءة دائمًا لأن التعلم يستخدم Think Pair Share	15
				أقوم دائمًا بتدريب نفسي عقليًا على الجرأة على القراءة أمام الطلاب الآخرين من خلال تعلم استخدام Think Pair Share	16
				من خلال ممارسة مهارات القراءة	17

				<p>Think Pair باستخدام Share، أشعر أن هناك تأثيرًا جيدًا على مهارات القراءة الخاصة بي</p>	
				<p>أمارس مهارات القراءة بسهولة باستخدام Think Pair Share</p>	18
				<p>أفهم تعلم مهارات القراءة بشكل أسرع من خلال تعلم استخدام Think Pair Share</p>	19
				<p>أقرأ النصوص العربية بسهولة مع تعلم Think Pair Share</p>	20
				<p>أحب قراءة النصوص العربية من خلال تعلم استخدام Think pair Share</p>	21

١) اختبار الأدوات

اختبار الأدوات في البحث هو تَصْفِيَة و التفسيرات عناصر الأدوات الذي يصنع الباحث لمعرفة مستوى الصلاحية و الموثوقية أداة.

أ. اختبار الصلاحية

دقيقة أو الصلاحية تأتي من كلمة الصلاحية التي تعني مدى دقيقة و إقْتَصَاد أداة القياس الداخلية وظيفه القياسه.

الصلاحية هي مقياس التي الدليل المستوى صلاحية الأداة. الأداة لصلاحية عالية وإلا أداة نقيص صلاحية لصلاحية منخفضة.⁵¹

لمعرفة مستوى الصلاحية و الموثوقية ، اختبر الباحث النشر استبيان على مستجيبين آخرين خارج العينة ثم تحليلها.

أما صيغة الصلاحية المستخدمة هي الصيغة ارتباط لحظة Product

Moment بالصيغة التالية :

$$r_{xy} = \frac{n \sum xy - (\sum x)(\sum y)}{\sqrt{\{n \sum x^2 - (\sum x)^2\} \{n \sum y^2 - (\sum y)^2\}}}$$

⁵¹ Suharsimi Arikunto, *Prosedur Penelitian Suatu Pendekatan Praktik* (Jakarta: Rineka Cipta, 2010), h. 211.

خَبْر:

r_{xy} = مُعَامِلِ إِرتِبَاطٍ بَيْنَ x وَ y

x = متغير

y = متغير

n = الحاصل العينة

$\sum x^2$ = الحاصل النتائج من x^2

$\sum y^2$ = الحاصل النتائج من y^2

$\sum xy$ = الحاصل النتائج الضرب من x و y

Perpustakaan UIN Mataram

ب. اختبار الموثوقية

يتم إجراء اختبار الموثوقية لتحديد مدى اتساق الأداة كأداة قياس ، بحيث يمكن الوثوق في نتائج القياس. هناك العديد من الصيغ في اختبار الموثوقية ، ولكن ما يتم استخدامه غالبًا هو معادلة معامل ألفا لكرونباخ (Alpha Cronbach).

⁵² Ibid, h. 213.

$$r_i = \frac{k}{(k-1)} \left\{ 1 - \frac{\sum s_2^4}{s_2^4} \right\}$$

معلومة :

$K =$ متوسط تربيع بين المواد

$\sum s_2^2 =$ متوسط الخطأ التربيعي

$s_2^2 =$ التباين الكلي.

(٧) اساليب جمع البيانات

تقنيات جمع البيانات المستخدمة في هذا البحث هو الاستبيانات والتوثيق والمقابلات ، وفيما يلي أكثر اكتمالاً:

(أ) ملاحظات

قال سوغيونو ، فإن الملاحظة هي تقنية جمع البيانات التي لها خصائص عند مقارنتها تقنية أخرى.⁵³

Perpustakaan UIN Mataram

(ب) استبيان / الاسئلة

قال وديوكو أن الاستبيان أو الأسئلة هي طريقة لجمع البيانات تنفيذها يعطى الاسئلة او الأسئلة أو التغير المكتوبة للمستجيبين لإعطاء إجابة المطابق لطلبات المستخدم.⁵⁴

⁵³ Sugiyono. Metode Penelitian Kuantitatif. Bandung: Alfabeta. 2018 .hal.229

⁵⁴ Prof.Dr. S. Eko Putro Widyoko, Evaluasi Program Pembelajaran, Pustaka Pelajar, 2013.

الاستبيان هو عدد من الأسئلة المكتوبة التي يتم استخدامها للحصول على معلومات من المستجيبين ، في هذه الحالة التقرير مسائل شخصية أو غيرها. "الاستبيان هو تقنية يتم جمع البيانات عن طريق إعطاء مجموعة الأسئلة أو البيانات التي سيتم إعطاؤها للمستجيبين ليتم الرد عليها⁵⁵.

ج) توثيق

الوثائق هي سجلات الحدث انقضى. يمكن أن تكون المستندات في شكل نص ،

صورة ضخمة أو عمل لشخص. يوثق ذلك في شكل كتابة ، على سبيل المثال يوميات وقصص حياة "تاريخ الحياة" والقصص والسير الذاتية والقواعد والسياسات. المستندات التي هي صور ، على سبيل المثال الصور والصور الحية ورسم⁵⁶.

8) تحليل البيانات

1. اختبار الحالة الطبيعية

اختبار الوضع الطبيعي يستخدم اختبار الحالة الطبيعية لتحديد ما إذا كانت البيانات أم لا التي سيتم تحليلها يتم توزيعها بشكل طبيعي أم لا. لتحديد

⁵⁵ Sugiyono, Metode Penelitian Kuantitatif, Kualitatif, dan R&D (Bandung: Alfabeta, 2015), h. 142

⁵⁶ Sugiyono, Metode Penelitian Pendidikan, Bandung: Alfabeta, 2008.hlm,329

مستوى الحالة الطبيعية للبيانات الخاصة بمخرجات التعلم حققها جميع المواد كعينة ، بحيث تُستخدم في الإحصائيات البارامترية ، إذا لم يتم توزيع البيانات يمكن استخدام إحصائيات غير بارامترية عادية. للكشف عن يمكن رؤية اختبار الحالة الطبيعية لبيانات نموذج الانحدار من

الجدول عينة واحدة Kolmogorov-Smirnov. اختبار التوزيع الطبيعي هو أحد متطلبات الاختبارات الإحصائية. معايير الاختبار على النحو التالي:
أ. قيمة أهمية اختبار Kolmogorov-Smirnov أكبر من 0.05 يشير إلى البيانات الموزعة بشكل طبيعي.

ب. قيمة أهمية اختبار Kolmogorov-Smirnov أقل من 0.05 يظهر أن البيانات لا يتم توزيعها بشكل طبيعي.⁵⁷

2. اختبار الخطية

⁵⁷ Sugiyono, Statistika Untuk Penelitian, Bandung: Alfabeta, 2006. hlm. 381

تتضمن الطرق التي يمكن استخدامها لاختبار الخطية ما يلي: باستخدام معادلة خط الانحدار أو الانحدار المتعدد. إذا كانت قيمة F الملحوظة أكبر من قيمة الجدول F مستوى الأهمية $(\alpha) = 0,05$ ، يمكن القول أنه خطي.⁵⁸ امتحان يهدف الخطي إلى أن يكون قادرًا على معرفة ما إذا كانت البيانات موجودة سوف تكون مرتبطة بالانحدار الخطي أم لا ، مع المعايير

اختبارات. إذا كان $>$ عند مستوى أهمية 5% $(= 0.05)$ ثم يتم رفضها ، مما يعني أن البيانات خطية وإذا $<$ عند مستوى دلالة 5% $(= 0.05)$ H_0 مقبولة ، مما يعني أن البيانات ليست خطية⁵⁹.

3. اختبار الفرضيات

اختبار الفرضية باستخدام اختبار الانحدار الخطي بسيطة ، تستخدم لاختبار هام أم لا العلاقة بين متغيرين من خلال معامل الانحدار.⁶⁰ تراجع

⁵⁸ Muri Yusuf A, Metode Penelitian : Kuantitatif, Kualitatif, dan Penelitian Gabungan, Jakarta Kencana 2017.hlm.289

⁵⁹ Alfira Mulya Astuti, Statistik Penelitian, (Mataram: Ihsan Madani, 2015), hlm. 92-93

⁶⁰ Misbahuddin Iqbal Hasan, Analisis Penelitian dengan Statistik Edisi Ke-2 (Jakarta: Bumi Aksara, 2014), hlm. 156-157.

على أساس العلاقات الوظيفية أو السببية متغير مستقل واحد مع متغير تابع واحد. يستخدم تحليل الانحدار البسيط هذا لإيجاد الاتجاه من العلاقة بين المتغيرات المستقلة والمتغير التابع. سواء كانت لها علاقة إيجابية أو سلبية وكذلك توقع قيمة المتغير التابع إذا تم اختبار قيمة المتغير المستقل زيادة أو نقصان. أما بالنسبة لمعادلة الانحدار الخطي بسيط على النحو التالي :

$$Y=a+bX$$

Y = الموضوع في المتغير التابع المتوقع

a = السعر Y عندما يكون السعر $X = 0$ (سعر ثابت)

b = الرقم الاتجاهي أو معامل الانحدار ، والذي يمثل الرقم زيادة أو نقصان

المتغير التابع

بناءً على التغييرات في المتغيرات المستقلة. إذا (+) اتجاه الخط لأعلى ، وإذا (-)

يكون الخط لأسفل

X = موضوع في المتغير المستقل الذي له قيمة تأكيد⁶¹.



Perpustakaan UIN Mataram

⁶¹ Sugiyono. Statistika Untuk Penelitian. Bandung: Alfabeta. 2010.hlm.261

الباب الرابع

نتائج التحليل ومناقشتها

1) سورة عمارة المدرسة

معهد هداية الله ماتارام الإسلامية هي مؤسسة تعليمية تطبق أسلوب التعليم الخلافي أو الحديث. الطلاب الذين يدرسون في هذه المؤسسة مزودون بقدرتين في وقت واحد ، وهما امتلاك المعرفة الكافية وإتقان المعرفة الدينية مع القدرة على حفظ القرآن ، وقراءة الكتب الكلاسيكية (الكتاب الأصفر) وغيرها من المعارف الداعمة بحيث يمكن استكشاف المعرفة • الدين من مصدره الأصلي. ومع ذلك ، تدرك معهد هداية الله الإسلامية أنه لا يمكن حل جميع ضروريات الحياة فقط من خلال المعرفة الدينية ، ولكن يجب أيضًا أن يكون الطلاب مجهزين بالعلوم والتكنولوجيا من خلال دراسة واستكشاف المعرفة المقصودة من خلال منهج متكامل.

بدأت رحلة التاريخ عندما تكليف شاين عازين (نور حبيب وإسموحي) كانا طلابًا بالغين في مدرسة هداية الله الإسلامية الداخلية في سورابايا ، بمهمة فتح أرض هداية الله دعوة في مدينة مطارام. كان ذلك في أكتوبر 1990 ، عندما تلقى 16 طالبًا بالغًا في المعهد هداية الله ماتارام في سورابايا تفويضًا بفتح أرض دعوة هداية الله في 8 مدن في جميع أنحاء إندونيسيا (Dili و Kupang و Mataram و Denpasar و Solo و Semarang و Yogyakarta و Bandung). وكان من بينهم نور

حتيب واسموجي اللذان تكليفهما بدراسة الكرازة في مدينة ماتارام.
لذلك في نهاية أكتوبر 1990.

في أوائل عام 1992 ، تعاقبت مؤسسة الإيمان هداية الله متارام
على بناء منزل في الشارع تري براتا 10 أمبينان وجي. ماتارام هي جومونج.
وأخيراً ، في أوائل عام 1993 ، حصل على وقف أرضي من السيد رحمت
والويو ، الذي يعد حالياً حرماً تعليمياً متكاملًا لمؤسسة الإيمان هداية
الله ، ماتارام ، غرب نوسا تنجارا. منذ تأسيسها حتى عام 2003 ، ركزت
أنشطة المؤسسة بشكل أكبر على الأنشطة الاجتماعية: رعاية الأيتام
والدعافة ، والخدمات الاجتماعية ، والختان الجماعي ، والجمعيات
الخيرية بازر العمل ، بالإضافة إلى الدراسات الإسلامية ، وكذلك
المجلس تعليم. ومع ذلك ، فمنذ عام 2004 وحتى الآن ، تركت أنشطة
المؤسسة بشكل أكبر على تعزيز البرامج التعليمية التي بدأت من قبل ،
وهي: مدرسة الثانوية هداية الله عام 1994 ، مدرسة الثانوية هداية الله
عام 1995 ، روضة الأطفال يا بنبية عام 1996 ، ابتدائية لقمان
الحكيم. المدرسة عام 2002.

تصف الباحثة في الفصل الرابع نتائج البحث عن تأثير نموذج
Think Pair Share على مهارة القراءة في تعلم اللغة العربية لطلاب
الصف الحادي عشر في مدرسة الثانوية هداية الله ماترام. وفيما يتعلق
بجمع البيانات ، استخدمت الباحثة الاستبيانات والملاحظة والتوثيق
للحصول على نتائج البيانات ، وتأثير Think Pair Share على مهارة
القراءة في تعلم اللغة العربية للصف الحادي عشر هداية الله ماترام.

تم إجراء الاستبيان من Think Pair Share ومهارة القراءة في 17 فبراير. وتوزعت على عينة البحث وهي طلاب الصف الحادي عشر في المدرسة الثانوية هداية الله ماترام بعينة إجمالية قوامها 25 طالباً. أخذت الباحثة عينات بحثية باستخدام نوع احتمالي لأخذ العينات. تم إنتاج عينة البحث في الفصل 11 بإجمالي 25 طالب وطالبة. تم وصف نتائج البحث التي حصل عليها الباحثون لكل متغير. مقدمة باستخدام التحليل الكمي.

(2) عرض البيانات

في هذا البحث، كانت البيانات التي تم جمعها عبارة عن بيانات استبيان حول تأثير أسلوب Think Pair Share على مهارات القراءة في تعلم اللغة العربية لطلاب الصف الحادي عشر في المدرسة الثانوية هداية الله ماترام. ثم لتحقيق أهداف البحث، تم تحليل البيانات التي تم الحصول عليها باستخدام تقنية الانحدار الخطي البسيط. البيانات التي تم جمعها في هذه الدراسة جاءت من استبيان Think Pair Share كمتغير مستقل (Y) واستبيان مهارة القراءة كمتغير تابع (Y). بيانات الاستبيان على النحو التالي:

الجدول 2.1

اسم المدارس في المدرسة الثانوية هداية الله ماترام

رقم	اسم المعلم	المواضيع
1	فردين، ليسانس، الماجستير	كيمياء

2	صالحين، ليسانس	فقه، تاريخ الحضارة الإسلامية
3	محمد فريد، ليسانس	مادة الاحياء/ الفيزياء
4	هدنين، ليسانس	تاريخ الوطن
5	سفريادى، ليسانس	لغة الإنجليزية
6	ادم مولنا، ليسانس	لغة العربية/ القرآن
7	ليل مرى، ليسانس	لغة العربية
8	مزكير، ليسانس، الماجستير	الرياضيات
9	احمد فكري، ليسانس	عقيدة / لغة العربية
10	محمد، ليسانس	تاريخ الحضارة الإسلامية
11	ابدين، ليسانس	لغة و الأدب الإندونيسيا
12	نور ليل، ليسانس	لغة الإندونيسيا

UNIVERSITAS ISLAM NEGERI
M A T A R A M

الجدول 2.2

بيانات درجة الاستبيان و مهارة القراءة Think Pair Share

رقم	اسم الطلاب	نتائج الاستبيان متغيرة (X)	نتائج الاستبيان متغيرة (Y)
1	عاقل	67	59
2	محمد فكري عالي	74	66
3	رحمن	72	69
4	يحيى الحنيف	57	56

67	72	ادتيا افريندي	5
63	72	رستو فرانتا	6
55	63	فوز النافس	7
60	74	وراوتي	8
61	64	راتيح فرضية	9
63	62	هليمة السعدية	10
63	64	سري كرنية قملاسري	11
63	70	ياني هنداياني	12
67	67	ميشي ايوديا	13
60	71	نور فرادلة نافسه	14
58	62	لسمني سري	15
63	69	سري ينتي نوفتي	16
77	78	حكى فردلا	17
62	75	نيليس سعدتين	18
66	74	زكرتن مفيدى	19
60	75	افتى ارياني	20
80	81	ستي فجزية العيني	21
69	73	اوليا نيلا شرلي	22
62	67	بيق ميلا مينواتي	23
62	74	ديانى فوج انتيكا	24
65	78	موتعة حافظ مجاهدة	25
1596	1757	نتائج	

3) نتائج تحليل البيانات

أ. بيانات الوصف

Think Pair Share (1)

تم الحصول على بيانات مشاركة الزوج من استبيان يتكون من 24 عنصر بيان و 25 مستجيبًا باستخدام مقياس ليكرت يتكون من 4 إجابات بديلة ، وهي ST (أوافق بشدة) و S (أوافق) و KS (لا أوافق) و TS (لا أوافق).) بحد أقصى للإجابات البديلة ، أي 4 ودرجة لا تقل عن 1.

(2) مهارة القراءة

تم الحصول على بيانات حول مهارات الكتابة من استبيان يتكون من 21 عنصر بيان و 25 مستجيبًا باستخدام مقياس ليكرت يتكون من 4 إجابات بديلة ، وهي ST (موافق جدا) و S (موافق) و KS (نقيص موافق) و TS (غير موافق). بحد أقصى للإجابات البديلة ، أي 4 ودرجة لا تقل عن 1.

ب. اختبار المتطلبات الأساسية

(1) صحة البيانات

الأداة المستخدمة لجمع البيانات في هذه الدراسة هي الاستبيان. في إجراء البحث ، الأداة التي سيتم استخدامها في اختبار البناء هي اختبار صلاحية الأداة من قبل الخبير من خلال سؤاله عن رأيه حول الأداة التي جمعها الباحث بعد اختبار الأداة للتأكد من صحتها من قبل الخبير بحيث تستمر في ذلك. اختبار الجهاز. في اختبار تخطيط العينة ، تم أخذ عينات من مجتمع الصف الحادي عشر في المدرسة الثانوية هداية الله ماتارام. وعدد العينات المستخدمة 25 شخصا.

تم إجراء التجربة باستخدام أداة بحثية حول المشاركة الزوجية ومهارات القراءة في 15 فبراير 2023 من خلال توزيع استبيان بأخذ عينة من 25 طالبًا في الصف الحادي عشر في المدرسة الثانوية هداية الله ماترام الذين كانوا عينات البحث ولم يكونوا عينات في البحث الفعلي.

الأدوات التي تم اختبارها كانت عبارة عن 25 عنصراً للمتغير x و 17 عنصراً عبارة عن عبارات لمتغير y . كان نوع الاستبيان المستخدم عبارة عن استبيان مغلق بأربعة مقاييس للإجابات (موافق جدا ، موافق ، نقيص موافق ، غير موافق) بنتائج 1 ، 2 ، 3 ، 4. تم تحليل نتائج الاختبار التجريبي

باستخدام أدوات لتحديد صحتها. والموثوقية. ناقش تحليل معدات الاختبار في هذه الدراسة باستخدام SPSS 16.0 نتائج حساب صلاحية وموثوقية الأداة. في الوصف أدناه.

أ) اختبار الصلاحية

قام الباحث باختبار صلاحية أداة الاستبيان باستخدام SPSS 16.0 للحصول على بيانات من نتائج استبيان Think Pair Share الذي يحتوي على 25 عنصر بيان واستبيان مهارات القراءة مع 25 فقرة بيان. قياس أحكام التحقق من صحة البيانات بناءً على معايير الصلاحية ووفقاً لها ، وفقاً لما نقلته شركة Sogeon أن المعامل الموثوق به لتحديد صلاحية الأداة هو من أكثر التقنيات المستخدمة على نطاق واسع اليوم. عادةً ما يكون الحد الأدنى للاستخدام في اختبار الصلاحية هو 3.0 ص عد وإذا كان عدد $r >$ من الجدول ، فإن أداة البحث صالحة.

كما هو معروف أن الجدول يستخدم مستوى أهمية 0.05. بحيث تكون قيمة الجدول 0.396 بناءً على اختبار الصلاحية باستخدام SPSS 16.0. وجد الباحث أنه في استبيان المشاركة الزوجية ، كان هناك 25 عنصراً ، وكان هناك 24 عنصراً تفي بمعايير الصلاحية (صالحة) وعنصراً واحداً لم يستوف معايير الصلاحية (غير صالح). واستبيان حول مهارات القراءة بلغ إجماليه 25 فقرة ، وهناك 21 عنصراً تفي بمعايير

الصلاحية (صالحة) و 4 عناصر لا تستوفي معايير الصلاحية (غير صالحة). من إجمالي عدد عناصر البيان ، استخدم الباحث عناصر صالحة للبحث ، بينما لم يتم استخدام العناصر غير الصالحة.

لاختبار الصلاحية مشهود من النتيجة sig و r hitung . إذا

النتيجة sig < 0,05 و $r_{hitung} > r_{tabel}$, مقرر البيانات صالح.

جدول 2.3

نتائج اختبار الصلاحية (X) Think Pair Share

رقم الاستبيان	نتيجة العد (r hitung)	نتيجة الجدول (r tabel)	خلاصة
استبيان 1	0,527	0,396	صالح
استبيان 2	0,553	0,396	صالح
استبيان 3	0,753	0,396	صالح
استبيان 4	0,759	0,396	صالح
استبيان 5	0,734	0,396	صالح
استبيان 6	0,632	0,396	صالح
استبيان 7	0,653	0,396	صالح
استبيان 8	0,583	0,396	صالح
استبيان 9	0,587	0,396	صالح

صالح	0,396	0,670	استبيان 10
صالح	0,396	0,717	استبيان 11
غير صالح	0,396	0,387	استبيان 12
صالح	0,396	0,746	استبيان 13
صالح	0,396	0,570	استبيان 14
صالح	0,396	0,528	استبيان 15
صالح	0,396	0,664	استبيان 16
صالح	0,396	0,593	استبيان 17
صالح	0,396	0,628	استبيان 18
صالح	0,396	0,649	استبيان 19
صالح	0,396	0,398	استبيان 20
صالح	0,396	0,696	استبيان 21
صالح	0,396	0,480	استبيان 22
صالح	0,396	0,548	استبيان 23
صالح	0,396	0,558	استبيان 24
صالح	0,396	0,655	استبيان 25

جدول 2.4

نتائج اختبار الصلاحية مهارة القراءة

رقم الاستبيان	نتيجة العد (r hitung)	نتيجة الجدول (r tabel)	خلاصة
استبيان 1	0,757	0,396	صالح
استبيان 2	0,671	0,396	صالح
استبيان 3	0,776	0,396	صالح
استبيان 4	0,441	0,396	صالح
استبيان 5	0,351	0,396	غير صالح
استبيان 6	0,565	0,396	صالح
استبيان 7	0,378	0,396	غير صالح
استبيان 8	0,714	0,396	صالح
استبيان 9	0,440	0,396	صالح
استبيان 10	0,673	0,396	صالح
استبيان 11	0,509	0,396	صالح
استبيان 12	0,567	0,396	صالح
استبيان 13	0,725	0,396	صالح
استبيان 14	0,488	0,396	صالح
استبيان 15	0,523	0,396	صالح
استبيان 16	0,827	0,396	صالح
استبيان 17	0,545	0,396	صالح

صالح	0,396	0,815	استبيان 18
صالح	0,396	0,571	استبيان 19
صالح	0,396	0,748	استبيان 20
صالح	0,396	0,474	استبيان 21
صالح	0,396	0,505	استبيان 22
غير صالح	0,396	0,189	استبيان 23
غير صالح	0,396	0,070	استبيان 24
صالح	0,396	0,550	استبيان 25

ب) اختبار موثوقية البيانات

في إجراء اختبارات موثوقية الجهاز خارجياً أو داخلياً. ويستخدمه الباحثة داخلياً لاختبار موثوقية الأداة من خلال تحليل المحاذاة على العناصر الموجودة المستخدمة في تقنيات معينة.

استخدمت الباحثة رمز ألفا لحساب مصداقية استبيان كرونباخ ألفا. إذا كان معامل الموثوقية (ri) هو ألفا كرونباخ ، فستتم مقارنة قيمته بمعامل كرونباخ ألفا القياسي. يقال إن موثوقية الأداة وقال Linley التي استشهد بها Fibrinot ، هي موثوقية الأداة إذا كان معامل موثوقية Cronbach alpha أكثر من 70.0 باستخدام SPSS 16.0 للحساب

جدول 2.5

نتائج اختبار الموثوقية Think Pair Share (X)

Reliability Statistics	
Cronbach's Alpha	N of Items
.930	24

جدول 2.6

نتائج اختبار الموثوقية مهارة القراءة (Y)

Reliability Statistics	
Cronbach's Alpha	N of Items
.919	21

من الجدول السابق باستخدام SPSS 16.0 بعد اختبار موثوقية الأداة على Think Pair Share ، كان هناك 25 عنصر بيان ، بما في ذلك عنصر واحد غير صالح ووجد الباحث أن نتائج حساب $r = 0.930 < 0.70$ ، حصلت على استبيان حول حصة زوج التفكير أدناه والتي تحتوي على 17 عنصراً.

نتائج حساب $r = 0.919 > 0.70$ من حساب المتغيرين x

و y.

4. تحليل اختبار فرضيات البحث

في اختبار فرضية البحث استخدمت الباحثة معادلة انحدار بسيطة واختبرت الصدق والموثوقية اولا ثم وزعت على عينة بحثية مكونة من 25 طالبا من الفصل 11 في المدرسة الثانوية هداية الله ماترام. وجد الباحثون البيانات التي اختبرت الحالة الطبيعية والخطية قبل اختبار الفرضية.

أ) اختبار الحالة الطبيعية

يهدف اختبار الوضع الطبيعي إلى تحديد ما إذا كان للمتغير توزيع بيانات طبيعي أو غير طبيعي. لاختبار الحالة الطبيعية لبيانات البحث ، أحد الأدوات المستخدمة في هذا البحث هو Kolmogorov Smirnov. وقال لغزالي نقلاً عن أدي براتاما في مجلة الفتوى ، استخدمت الباحثة اختبار الحالة الطبيعية. لذلك تستخدم الباحثة اختبار الحالة الطبيعية لمعرفة ما إذا كانت البيانات طبيعية أم لا باستخدام SPSS 16.00. إذا كانت الظروف الطبيعية إذا كانت نتائج اختبار Kolmogorov Smirnov أكثر من 0.05 (p) (α). أما بالنسبة لتحليل اختبار الحالة الطبيعية لمعرفة متغيري x و y.

جدول 2.7

نتائج اختبار الحالة الطبيعية Think Pair Share (X)

One-Sample Kolmogorov-Smirnov Test

		Think pair Share
N		25
Normal Parameters ^a	Mean	70.28
	Std. Deviation	5.777
Most Extreme Differences	Absolute	.137
	Positive	.101
	Negative	-.137
Kolmogorov-Smirnov Z		.685
Asymp. Sig. (2-tailed)		.736
a. Test distribution is Normal.		

UNIVERSITAS ISLAM NEGERI
M A T A R A M

Perpustakaan UIN Mataram

جدول 2.8

نتائج اختبار الحالة الطبيعية مهارة القراءة (Y)

One-Sample Kolmogorov-Smirnov Test		Maharah Qiroah
N		25
Normal Parameters ^a	Mean	63.84
	Std. Deviation	5.706
Most Extreme Differences	Absolute	.199
	Positive	.199
	Negative	-.090
Kolmogorov-Smirnov Z		.993
Asymp. Sig. (2-tailed)		.278
a. Test distribution is Normal.		

Perpustakaan UIN Mataram

بناءً على اختبار الحالة الطبيعية الذي تم إجراؤه ، تكون

نتائج الحساب لقيمة الأهمية لقيمة الأهمية ومستوى الأهمية

كما يلي:

الجدول 2.9

نتائج تفسير اختبار الحالة الطبيعية

رقم	متغير	أهمية	مستوى الأهمية	معلومة
1	Think Pair Share	0,736	0,05	طبيعي

2	مهارة القراءة	0,278	0,05	طبيعي
---	---------------	-------	------	-------

بناءً على الجدول أعلاه ، يمكن استنتاج أن نتائج حساب الأهمية أصغر من مستوى الأهمية ، لذلك يتم توزيع البيانات بشكل طبيعي. بحيث يمكن استخدام التحليل الإحصائي في تحليل البحث.

ب) اختبار الخطية

يهدف الاختبار الخطي إلى تحديد العلاقة بين المتغيرين x و y ، على أساس اتخاذ قرار إذا كانت أهمية الخطية > 0.05 والانحراف عن الخطية < 0.05 ، يمكن القول أنه بين المتغيرين x و y هناك علاقة خطية.

الجدول 2.10

نتائج اختبار الخطية

	Sum of Squares	Df	Mean Square	F	Sig.
Maharah Qiroah * Think Between (Combined)	616.360	13	47.412	3.161	.032
pair Share	342.931	1	342.931	22.862	.001
Deviation from Linearity	273.429	12	22.786	1.519	.248
Within Groups	165.000	11	15.000		
Total	781.360	24			

ثق من نتائج اختبار الخطية الذي تم إجراؤه على دلالة الخطية أقل من 0.05 ، أي 0.001 والانحراف عن الخطي فوق 0.05 ، أي 0.248. من هذه المعلومات يمكن استنتاج أن هناك علاقة أو بيانات بنمط خطي.

(ج) اختبار الفرضية

يمكن رؤية حساب قيم a و b في الجدول أدناه:

جدول 2.11

القيمة الثابتة Think Pair Share ومهارة القراءة

Model	Unstandardized Coefficients		Standardized Coefficients	T	Sig.
	B	Std. Error	Beta		
1 (Constant)	17.856	10.877		1.642	.114
Think pair Share	.654	.154	.662	4.241	.000

a. Dependent Variable: Maharah Qiroah

بناءً على نتائج البحث القيمة a = 17.856 و b =

654. يتم إدخال هذه القيم في معادلة الانحدار الخطي وهي:

$$bX + A = Y$$

$$X0.654 + 17.856 = Y$$

بناءً على نتائج معادلة الانحدار الخطي أعلاه ، من المعروف أن القيمة هي 17.856. توضيح أن اتجاه العلاقة بين المتغير المستقل (Think Pair Share) والمتغير التابع (مهارة القراءة) هو اتجاه أحادي ، حيث تؤدي كل زيادة في متغير وحدة واحدة إلى زيادة Think Pair Share في مهارة الطلاب بمقدار 0.654.

جدول

Model	R	R Square	Adjusted R Square	Std. Error of the Estimate
1	.662 ^a	.439	.414	4.366

a. Predictors: (Constant), Think pair Share

Perpustakaan UIN Mataram

جدول

Model		Sum of Squares	Df	Mean Square	F	Sig.
1	Regression	342.931	1	342.931	17.990	.000 ^a
	Residual	438.429	23	19.062		
	Total	781.360	24			

a. Predictors: (Constant), Think pair Share

b. Dependent Variable: Maharah Qiroah

بناءً على نتائج تحليل استبيان (X)Think Pair Share ومهارة قرؤة (Y) ، من المعروف أن $r = 0.662$ <rcount = 0.396. ثم قيمة الأهمية هي $0.05 > 0.00$. تشير هذه النتائج إلى أن هناك تأثيرًا Think Pair Share في مهارة قراءة لطلاب الصف الحادي عشر في المدرسة الثانوية هداية الله ماترام.

لذلك يمكن قبول الفرضية المقترحة H_a في هذه الدراسة بصياغة الفرضية على النحو التالي:

(أ) الفرضية البديلة (h_a) في هذه الدراسة هي أن هناك تأثير أسلوب Think Pair Share على مهارة القراءة في تعليم اللغة العربية لدى الطلاب الصف الحادي العشر في مدرسة الثانوية هداية الله ماترام.

(ب) الفرضية الصفرية (h_o) في هذه الدراسة هي أنه لا يوجد تأثير أسلوب Think Pair Share على مهارة القراءة في تعليم اللغة العربية لدى الطلاب الصف الحادي العشر في مدرسة الثانوية هداية الله ماترام.

المناقشة

Think-Pair-Share (TPS) أو Think-Pair-Share هو نوع من التعليم التعاوني المصمم للتأثير على أنماط تفاعل الطلاب. يتطلب هذا الهيكل من الطلاب العمل لمساعدة بعضهم البعض في مجموعات صغيرة (25 أشخاص) ويتميز بمكافآت تعاونية أكثر من المكافآت الفردية. الخطوات هي: التفكير (التفكير) في الدرس ، Pair (في أزواج) للمناقشة Share (المشاركة) ؛ مناقشة نتائج المناقشة. تم تطوير أسلوب التعلم Think-Pair-Share من قبل فرانك ليمان وآخرون من جامعة ماريلاند في عام 1985. نموذج التعلم Think-Pair-Share هو أسلوب تعليم تعاوني بسيط. تمنح هذه التقنية الطلاب فرصة العمل بمفردهم وبالتعاون مع الآخرين. ميزة هذه التقنية هي تحسين مشاركة الطلاب

من نتائج البحث الذي تم إجراؤه ، يمكن ملاحظة أن Think Pair Share هو نفسه الذي تم إجراؤه في المدرسة الثانوية هداية الله ماتارم ، وكيفية التدريس باستخدام نموذج التفكير المشترك بين الزوجين. بناءً على نتائج معالجة البيانات ، يمكن تفسير ذلك من 25 مستجيباً. من درجات كل استبيان ، يمكن أن نرى من التعلم باستخدام نموذج المشاركة الزوجية المفكر أن تأثير نموذج التعلم هو أن هناك تأثيراً بنسبة 43.9٪ من الطلاب بعد استخدام التعلم المشترك بين الزوجين.

بناءً على نتائج اختبار الفرضيات تم الحصول على نتائج معادلة الانحدار $Y = 17.856 + 0.654X$. حيث تعني القيمة الثابتة 17.856: إذا كانت قيمة Think Pair Share (X) تساوي 0 ، فإن قيمة مهارات القراءة (Y) تبلغ 17.856 ، فإن القيمة الثابتة 0.654 تعني: إذا كان Think Pair Share (X) يزيد ، فإن القراءة المهارات (Y) ستزيد بمقدار 0.654.

أما بالنسبة لقيمة الارتباط $r_{count} = 0.662$ و $r_{table} = 0.396$ وهذا يعني أن $r_{count} > r_{table}$ يمكن القول أن هناك تأثيرًا بين Think Pair Share المتغير x على متغير Y مهارة القراءة. هناك تأثير كبير لـ R^2 بنسبة 43.9٪ بينما تتأثر نسبة 56.1٪ المتبقية بمتغيرات أخرى خارج متغيرات البحث في هذا البحث.

UNIVERSITAS ISLAM NEGERI
MATARAM

Perpustakaan UIN Mataram

الباب الخامس

الخاتمة

بناءً على نتائج البحث والمناقشة ، فإن معادلة الانحدار $Y = 17.856 + 0.654 X$. ومن هذه النتائج يمكن ملاحظة أن أسلوب Think Pair Share له تأثير على مهارة القراءة في تعليم اللغة العربية. تم الحصول على معامل الارتباط $= 0.662 > 0.396$ وبالتالي يمكن القول أن هناك تأثير إيجابي بين تأثير حصة التفكير Pair على مهارة القراءة مع R^2 بقيمة 0.439 أو أن حجم تأثير التربية الأسرية يساهم بنسبة 43.9٪

ب. اقتراح

بناءً على نتائج مناقشة البحث والاستنتاجات أعلاه ، يمكن تقديم الاقتراحات التالية:

1. لمؤسسات المدرسة

يمكن أن تساهم نتائج هذه الدراسة في تعلم استخدام طريقة TPS في تعلم اللغة العربية ، لأنها تسهل على الطلاب تعلم اللغة العربية.

2. للطلاب

من المتوقع أن يمارس الطلاب القراءة بشكل مستقل في المنزل والمدرسة بحيث تجعل مهارات قراءة النصوص العربية الطلاب بطلاقة وصحيحة

ح. المراجع الربى

سوبارمنتو، تحليل العوامل المعسر في قراءة النصوص العربية لطلاب الفصل الحادي عشر في المدرسة العالية الإسلامية بمعهد "مفتاح الإصلاح تمبليك ماترام، مجلّة تدرس

اللغة العربية، جُزء.4، رقم.2، ديسمبر 2021.ص.2

سوبارمنتو، تطبيق طريقة القواعد والترجمة لترقية مهارة القراءة لدى طلاب المعهد

الخاص دار القرآن والحديث، مجلة اللغة العربيو و تدرىس اللغة العربية، جُزء.3،

المراجع الأجنبي

Azhar Arsad. 2003 Bahasa Arab Dan Beberapa Metode Pengajarannya, Yogyakarta: Pustaka Pelajar.

Muhbib Abdul Wahab. 2008, Epistemologi dan Metodologi Pembelajaran Bahasa Arab,(Jakarta: UIN Jakarta Prees.

Amri, Sofan. 2013. Pengembangan & Model Pembelajaran Dalam Kurikulum 2013. Jakarta: PT. Prestasi Pustakarya.

Rusman. 2011. Model – Model Pembelajaran. (Jakarta: PT. Raja grafindo Persada.

Trianto Ibnu Badar Al-Tabany. 2014. Mendesain Model Pembelajaran, Jakarta: Pren Jakarta: Prenadamedia Group.

Miftahul Huda, Cooperative Learning. 2015 .“Metode, Teknik, Struktur Dan Model Penerapan”,Yogyakarta : PustaPelajar.

W.J.S. Poerwadarminta. 1984 A B C Karang Mengarang, U.P. Indonesia,

Tarigan, H. G. 2015. Berbicara Sebagai Suatu Keterampilan Berbahasa. Bandung: Angkasa.

Ria Kristia Fatmasari M.Pd dan Husniyatul Fitriyah, M,Pd, 2018. “Keterampilan Membaca”, STKIP PGRI Bangkalan 2018

Farida Rahim. 2008. Pengajaran Membaca di Sekolah Dasar. Jakarta : Bumi Aksara.

D.P. Tampubolon ,Kemampuan membaca . 1987.Teknik membaca efektif dan efisien. Bandung : Angkasa, 1987

Abidin, Yunus. 2012. Pembelajaran Bahasa Berbasis Pendidikan Karakter. Bandung: Refika Aditama,

Nurhadi. 2008. Membaca Cepat dan Efektif (Teori dan Latihan). Jakarta: Sinar Dunia.

Lilis Sulistyaningsih dan Kholid A. Harras. 1997.Membaca I. Jakarta: Depdikbud,

Ana Widyastuti. 2017.Anak Gemar Baca Tulis. Jakarta: PT. Elex Media Komputindo, 2017

Nurhayati pandawa, Hairuddin, Mislinatul Sakdiyah 2009, ” Pembelajaran Membaca” Departemen Pendidikan Nasional.

Trianto Ibnu Badar, 2015.Mendesain Metode Pembelajaran Inovatif, Progresif, dan Kontekstual, Jakarta : Prenadamedia Grop.

Kasimmudin, 2017.Penggunaan Model Pengajaran Kooperatif Tipe Thik Pair Share (TPS) Untuk Meningkatkan Aktifitas dan Hasil Belajar Fisika Peserta Didik Kelas XI IPA 2 SMA Negeri 9 Makasar, (Junal Pendidikan Fisika Universitas Muhammadiyah Makasar, Vol 4,), hal.59)

Best, John W. & James V. 2003. Kahn. Research in Education. Allyn and Bacon

S. Margono. 2010.Metode Penelitian Pendidikan, Jakarta: PT Rineka Cipta.

Zuhairi, et.al. 2016, Pedoman Penelitian Karya Ilmiah, Jakarta: Rajawali Pers.

Sugiyono, 2015. Metode Penelitian Kuantitatif, Kualitatif, dan R&D .Bandung: Alfabeta

Suharsimi Arikunto, 2010.Prosedur Penelitian Suatu Pendekatan Praktik .Jakarta: PT. Rineka Cipta.

Nanang Martono. 2010. Metode Penelitian Kuantitatif. Jakarta. Rajawali Pers.

Sumadi Suryabata. 2008. Metodologi Penelitian, Jakarta: Raja Gafindo Persada.

Edi Kusnadi, 2008. Metodologi Penelitian Aplikasi dan Praktis .Jakarta: Ramayana Pers.

Abdullah, Ridwan.2013. Inovasi Pembelajaran. Jakarta: Bumi Aksara.

Prof.Dr. S. Eko Putro Widyoko, 2013.Evaluasi Program Pembelajaran,Pustaka Pelajar.

I'natul Thoifah, 2015. Statistika Pendidikan dan Metode Penelitian Kuantitatif. Malang: Madani,

Nanang Fattah, 2013.Analisis Kebijakan Pendidikan, (Bandung: PT. Remaja Rosdakarya.

Anas Sudjono, 2008. Pengantar Statistik Pendidikabn, (Jakarta: Raja Grafindo Persada)

Sutrisno Hadi, 2016. Statistik, Yogyakarta: Pustaka Belajar, 2016

Surakhmad, Winarno, 2012, Pengantar Penelitian Ilmiah, Dasar, Metode dan Tehnik, Tarsito, Bandung.

Pius Abdillah & Danu Prasetya, 2009, Kamus Lengkap Bahasa Indonesia, (Surabaya: Arloka)



Perpustakaan UIN Mataram

الملحق الأول

بيانات نقاط الاستبيان (X) Think Pair Share

NO	X1	X2	X3	X4	X5	X6	X7	X8	X9	X10	X11	X12	X13	X14	X15	X16	X17	X18	X19	X20	X21	X22	X23	X24	X25	hasil
1	4	4	3	4	4	3	4	4	3	3	3	4	3	2	3	3	3	4	3	3	4	3	3	3	3	83
2	4	4	4	4	4	4	3	4	3	3	3	2	3	4	3	3	3	4	4	3	4	3	4	3	2	85
3	1	1	1	2	1	1	2	2	2	1	1	2	1	1	2	2	1	2	1	2	1	2	2	2	2	38
4	4	4	4	4	4	2	4	4	3	4	3	2	3	2	4	3	3	4	3	2	4	3	3	3	2	81
5	2	2	3	3	3	3	4	3	2	2	3	3	4	4	4	4	3	4	3	4	3	4	3	4	4	81
6	4	4	4	4	4	3	4	3	4	4	4	4	4	2	3	3	4	4	3	3	3	4	3	3	3	88
7	2	3	2	2	3	3	3	1	3	2	1	2	2	1	3	1	1	2	2	3	1	2	3	2	1	51
8	2	2	3	3	3	3	4	4	4	3	3	3	4	4	4	3	3	4	4	4	3	3	4	4	3	84
9	2	2	2	2	3	3	4	3	3	2	2	2	3	2	2	3	3	4	3	3	2	2	3	3	2	65
10	3	1	3	2	2	2	2	2	1	2	1	2	2	3	1	3	4	3	2	3	3	4	3	2	2	58
11	4	4	3	3	2	3	4	4	2	2	1	2	2	2	4	2	3	3	2	3	4	1	2	3	3	68
12	2	3	1	4	2	2	3	2	1	3	2	4	1	3	3	3	3	2	4	4	4	3	2	3	2	66
13	2	2	4	4	3	3	4	2	3	3	2	4	4	3	4	3	4	4	4	4	3	3	3	4	4	83
14	4	4	4	4	3	3	3	3	4	4	4	2	4	4	3	4	3	3	3	3	4	3	4	3	3	86
15	3	3	4	4	3	3	3	4	4	4	4	3	3	3	2	4	3	3	2	2	3	2	3	3	3	78
16	4	4	3	4	4	3	4	3	3	3	3	4	4	3	3	3	3	4	4	4	3	4	3	3	3	86
17	4	4	4	4	4	4	4	3	3	2	2	3	3	3	3	4	4	4	3	4	4	3	3	4	3	86
18	2	2	3	3	2	2	3	3	3	4	4	4	3	3	3	4	4	4	4	2	3	3	2	1	3	74
19	3	3	3	3	3	4	4	4	4	3	4	4	2	2	4	4	3	3	3	4	3	4	4	3	4	85
20	4	4	4	4	3	3	4	4	4	4	2	1	4	2	4	3	2	3	4	4	4	3	3	3	3	83
21	2	2	3	3	3	3	4	3	3	3	4	1	3	3	3	4	3	3	3	3	4	3	3	4	3	76
22	3	3	3	4	3	4	3	2	3	4	4	4	3	3	3	4	4	4	4	4	4	3	3		4	83
23	2	2	4	4	3	2	4	3	3	3	3	3	4	4	4	4	3	3	3	4	3	3	4	3	4	82
24	4	4	3	3	3	3	4	4	4	4	4	3	3	4	3	4	3	3	3	3	4	4	3	3	4	87
25	2	3	4	4	4	4	4	4	3	3	4	4	4	3	4	4	4	4	3	3	3	3	3	4	3	88

الملحق الثاني

بيانات نقاط الاستبيان مهارة القراءة (Y)

No	Y1	Y2	Y3	Y4	Y5	Y6	Y7	Y8	Y9	Y10	Y11	Y12	Y13	Y14	Y15	Y16	Y17	Y18	Y19	Y20	Y21	Y22	Y23	Y24	Y25	total	
1		4	4	4	3	3	4	3	4	4	3	3	3	3	3	3	3	4	4	4	3	3	4	4	3	4	87
2		4	4	4	2	2	4	2	4	4	4	4	4	4	4	4	4	4	4	4	4	4	3	3	4	3	91
3		1	1	1	1	2	1	1	1	2	1	2	2	1	2	2	1	2	1	1	1	2	2	3	2	2	38
4		4	4	4	4	4	4	4	4	3	4	4	4	4	4	4	4	4	4	4	4	3	3	4	2	4	95
5		2	3	2	3	4	4	3	2	4	4	3	4	3	3	3	3	4	2	3	2	3	3	4	2	4	77
6		4	4	4	4	3	3	3	3	4	4	4	4	4	3	3	4	4	4	3	3	3	4	4	2	4	89
7		4	3	4	1	2	2	2	4	3	4	2	2	2	2	3	2	3	2	4	3	4	3	1	4	3	69
8		4	3	4	1	3	2	2	4	4	4	3	2	3	2	3	3	4	4	3	4	3	3	3	3	3	77
9		2	4	2	4	4	3	2	4	4	3	3	3	3	4	3	3	2	4	2	3	2	4	1	2	4	75
10		4	4	4	2	4	4	4	4	3	3	3	4	3	3	4	3	4	4	4	4	3	3	2	2	4	86
11		3	4	3	3	3	3	4	3	2	3	3	4	3	3	4	3	4	3	4	3	4	3	1	2	4	79
12		4	3	4	4	4	4	3	4	4	4	3	3	4	3	3	4	3	4	3	4	4	4	2	2	4	88
13		4	4	4	3	3	3	2	4	3	4	2	3	4	3	4	4	3	4	4	4	4	3	3	2	4	85
14		2	3	2	4	3	3	4	2	4	3	4	3	2	2	4	2	3	2	3	2	3	2	2	2	4	70
15		3	3	3	4	2	2	4	3	3	4	3	4	3	4	3	3	4	3	3	3	4	4	1	3	4	80
16		4	4	4	3	4	2	2	4	4	4	4	4	3	3	4	4	3	4	4	4	4	4	1	2	3	86
17		3	3	2	4	3	3	4	2	3	4	3	3	3	3	4	3	3	2	2	3	2	3	1	2	3	71
18		3	3	4	3	4	3	4	3	3	3	4	4	3	3	4	3	3	3	4	3	3	3	1	2	4	80
19		2	4	2	3	4	4	2	3	2	4	3	3	3	2	3	3	3	2	4	2	2	3	1	3	4	71
20		4	3	4	3	3	4	4	4	3	4	4	4	4	3	3	4	3	4	4	3	4	3	4	2	3	88
21		4	4	4	3	4	4	3	3	4	4	3	3	4	3	4	4	2	3	2	3	4	3	1	4	3	83
22		2	3	3	3	4	4	4	3	2	3	4	4	4	2	3	3	3	3	4	3	2	3	1	3	4	77
23		3	2	3	3	3	4	4	4	3	4	3	2	2	3	3	3	3	3	4	4	4	4	1	3	4	79
24		3	3	3	3	4	4	2	3	3	4	4	4	3	2	3	4	4	4	3	2	3	4	1	3	3	79
25		3	4	3	3	2	4	3	3	3	3	3	3	4	4	4	2	2	3	3	3	2	1	2	3	3	73

الملحق الرابع

استبيان Think Pair Share

رقم	المتغيرات إختياريّ Think Pair Share (X)	غير موافق	نقيص مواف	موافق	موافق جدا
1	أشعر بالسعادة للمشاركة في تعلم اللغة العربية باستخدام طريقة Think Pair Share				
2	أحب تعلم استخدام Think نموذج التعلم Pair Share لأنني أستطيع التفكير بشكل أوسع.				
3	بالنسبة لي ، أعتقد أن Think Pair Share هو نوع مثير للاهتمام من التعلم				
4	بالنسبة لي ، أعتقد أن Think Pair Share هو				

				نوع من التعلم يسهل تنفيذه	
				مع نموذج التعلم ،Think pair Share يسهل علي التعلم	5
				من خلال نموذج التعلم Think pair Share ، يسهل علي فهم المادة	6
				من خلال استخدام نموذج التعلم Think Pair Share ، من الأسهل بالنسبة لي أن أتعايش مع أصدقائي	7
				من خلال نموذج التعلم هذا ، أصبح لدي دافع أكبر للتعلم	8
				أريد أن يتم تدريس المادة التالية باستخدام نموذج التعلم ال Think Pair Share	9

				<p>Think Pair نموذج Share أكثر فائدة في تعلم اللغة العربية.</p>	10
				<p>في رأيي ، نموذج Think pair Share في تعلم اللغة العربية ممتع وسهل إضافة البصيرة.</p>	11
				<p>نموذج التعلم think Pair Share يجعلني أقل مهارة</p>	12
				<p>يجعل نموذج التعلم Think pair Share من الصعب علي حل المشكلات في دروس اللغة العربية</p>	13
				<p>يشجعني نموذج التعلم Think pair Share على ابتكار أفكار جديدة</p>	14
				<p>باستخدام نموذج ، Think Pair Share سيكون من السهل</p>	15

				على الطلاب فهم المواد التعليمية	
				يمكن أن يوفر استخدام Think Pair Share الوقت	16
				يتيح نموذج Think Pair Share التعلم أن يكون أسهل وأسرع	17
				يمكن لطريقة Think Pair Share جذب انتباه الطلاب	18
				باستخدام طريقة Think Pair Share، لا يشعر المشاركون بالملل بسرعة	19
				تخلق طريقة Think Pair Share جوًا مثيرًا للاهتمام	20
				تعزز طريقة Think Pair Share تحفيز الطلاب على التعلم	21

				Think يعتبر نموذج Pair Share أكثر فائدة لتعلم اللغة العربية	22
				تعلم اللغة العربية باستخدام Think pair Share يجعلني أكثر مهارة	23
				طريقة Think Pair Share له تأثير على مهارات القراءة	24



Perpustakaan UIN Mataram

الملحق السادس

استبيان عن المهارة القراءة

رقم	مهارة القراءة (Y)	غير موافق	نقيص مواف	موافق	موافق جدا
1	من خلال القراءة يمكنني الحصول على المعلومات				
2	من خلال القراءة يمكنني الحصول على المعلومات				
3	لظالما كنت متحمسًا لقراءة الكتب				
4	أنا مهتم جدًا بالقراءة من خلال طريقة التفكير بالمشاركة الزوجية				
5	في أيام العطل أقرأ وأفهم محتويات القراءة				
6	أنا دائماً أقرأ بعناية.				
7	لا يعجبني عندما يزعجني أصدقائي عندما أقرأ.				
8	في أوقات فراغي أفضل القراءة على اللعب.				
9	لا أستطيع القراءة إذا لم يكن عقلي ساكنًا.				

				أنا أفضل القراءة من القيام بالواجبات.	10
				أصبحت نشطة في القراءة من خلال تعلم Think Pair Share	11
				أنا أكثر حماسة في تعلم القراءة باستخدام طريقة Think pair Share.	12
				يمكنني ممارسة مهارات القراءة الخاصة بي باستخدام طريقة Think Pair Share	13
				أشعر أن هناك زيادة في مهارات القراءة من خلال تعلم استخدام Think Pair Share	14
				أنا متحمس لمحاولة ممارسة مهارات القراءة دائماً لأن التعلم يستخدم Think Pair Share	15
				أقوم دائماً بتدريب نفسي عقلياً على الجرأة على القراءة أمام الطلاب	16

				<p>الأخريين من خلال تعلم استخدام Think Pair Share</p>	
				<p>من خلال ممارسة مهارات القراءة باستخدام Think Pair Share، أشعر أن هناك تأثيراً جيداً على مهارات القراءة الخاصة بي</p>	17
				<p>أمارس مهارات القراءة بسهولة باستخدام Think Pair Share</p>	18
				<p>أفهم تعلم مهارات القراءة بشكل أسرع من خلال تعلم استخدام Think Pair Share</p>	19
				<p>أقرأ النصوص العربية بسهولة مع تعلم Think Pair Share</p>	20
				<p>أحب قراءة النصوص العربية من خلال تعلم استخدام Think pair Share</p>	21

الملحق السابع

(X) Think Pair Share الموثوقية نتائج اختبار

```
RELIABILITY  
/VARIABLES=X1 X2 X3 X4 X5 X6 X7 X8 X9 X10 X11 X13 X14 X15 X16 X17  
X18 X19 X20 X21 X22 X23 X24 X25  
/SCALE('ALL VARIABLES') ALL  
  
/MODEL=ALPHA.
```

Reliability

[DataSet1]

Scale: ALL VARIABLES

Reliability Statistics

Cronbach's Alpha	N of Items
.930	24

UNIVERSITAS ISLAM NEGERI
MATARAM

Perpustakaan UIN Mataram

الملحق الثامن

نتائج اختبار الموثوقية مهارة القراءة (Y)

```
RELIABILITY  
  /VARIABLES=Y1 Y2 Y3 Y4 Y6 Y8 Y9 Y10 Y11 Y13 Y14 Y15 Y16 Y17 Y18 Y1  
9 Y20 Y21 Y22 Y25 Y12  
  /SCALE('ALL VARIABLES') ALL  
  
  /MODEL=ALPHA.
```

Reliability

[DataSet1]

Scale: ALL VARIABLES

Reliability Statistics

Cronbach's Alpha	N of Items
.919	21

UNIVERSITAS ISLAM NEGERI
M A T A R A M

Perpustakaan UIN Mataram

الملحق التاسع

(X)Think Pair Share اختبار الحالة الطبيعية

NPAR TESTS
/K-S (NORMAL) =X

/MISSING ANALYSIS.

NPar Tests

[DataSet2]

One-Sample Kolmogorov-Smirnov Test

		Think Pair Share
N		25
Normal Parameters ^a	Mean	70.2800
	Std. Deviation	5.77725
Most Extreme Differences	Absolute	.137
	Positive	.101
	Negative	-.137
Kolmogorov-Smirnov Z		.685
Asymp. Sig. (2-tailed)		.736
a. Test distribution is Normal.		

الملحق العاشر

اختبار الحالة الطبيعية مهارة القراءة (Y)

NPAR TESTS
/K-S (NORMAL) =Y

/MISSING ANALYSIS.

NPar Tests

[DataSet2]

One-Sample Kolmogorov-Smirnov Test

		Maharah Qiroah
N		25
Normal Parameters ^a	Mean	63.8400
	Std. Deviation	5.70584
Most Extreme Differences	Absolute	.199
	Positive	.199
	Negative	-.090
Kolmogorov-Smirnov Z		.993
Asymp. Sig. (2-tailed)		.278
a. Test distribution is Normal.		

الملحق الحادي عشر

اختبار الخطية

```
MEANS TABLES=Y BY X  
/CELLS MEAN COUNT STDDEV  
  
/STATISTICS LINEARITY.
```

Means

[DataSet2]

Case Processing Summary

	Cases					
	Included		Excluded		Total	
	N	Percent	N	Percent	N	Percent
Maharah Qiroah * Think Pair Share	25	100.0%	0	.0%	25	100.0%

ANOVA Table

			Sum of Squares	df	Mean Square	F	Sig.
Maharah Qiroah * Think Pair Share	Between Groups	(Combined)	616.360	13	47.412	3.161	.032
		Linearity	342.931	1	342.931	22.862	.001
		Deviation from Linearity	273.429	12	22.786	1.519	.248
	Within Groups		165.000	11	15.000		
	Total		781.360	24			

Measures of Association

	R	R Squared	Eta	Eta Squared
Maharah Qiroah * Think Pair Share	.662	.439	.888	.789

UNIVERSITAS ISLAM NEGERI
M A T A R A M

Perpustakaan UIN Mataram

الملحق الثاني عشر

اختبار الفرضية

Model Summary

Model	R	R Square	Adjusted R Square	Std. Error of the Estimate
1	.662 ^a	.439	.414	4.36602

a. Predictors: (Constant), Think Pair Share

ANOVA^b

Model		Sum of Squares	df	Mean Square	F	Sig.
1	Regression	342.931	1	342.931	17.990	.000 ^a
	Residual	438.429	23	19.062		
	Total	781.360	24			

a. Predictors: (Constant), Think Pair Share

b. Dependent Variable: Maharah Qiroah

Coefficients^a

Model		Unstandardized Coefficients		Standardized Coefficients	t	Sig.
		B	Std. Error	Beta		
1	(Constant)	17.856	10.877		1.642	.114
	Think Pair Share	.654	.154	.662	4.241	.000

a. Dependent Variable: Maharah Qiroah

الملحق الرابع عشر

قائمة جداول

DISTRIBUSI NILAI r_{tabel} SIGNIFIKANSI 5% dan 1%

N	The Level of Significance		N	The Level of Significance	
	5%	1%		5%	1%
3	0.997	0.999	38	0.320	0.413
4	0.950	0.990	39	0.316	0.408
5	0.878	0.959	40	0.312	0.403
6	0.811	0.917	41	0.308	0.398
7	0.754	0.874	42	0.304	0.393
8	0.707	0.834	43	0.301	0.389
9	0.666	0.798	44	0.297	0.384
10	0.632	0.765	45	0.294	0.380
11	0.602	0.735	46	0.291	0.376
12	0.576	0.708	47	0.288	0.372
13	0.553	0.684	48	0.284	0.368
14	0.532	0.661	49	0.281	0.364
15	0.514	0.641	50	0.279	0.361
16	0.497	0.623	55	0.266	0.345
17	0.482	0.606	60	0.254	0.330
18	0.468	0.590	65	0.244	0.317
19	0.456	0.575	70	0.235	0.306
20	0.444	0.561	75	0.227	0.296
21	0.433	0.549	80	0.220	0.286
22	0.432	0.537	85	0.213	0.278
23	0.413	0.526	90	0.207	0.267
24	0.404	0.515	95	0.202	0.263
25	0.396	0.505	100	0.195	0.256
26	0.388	0.496	125	0.176	0.230
27	0.381	0.487	150	0.159	0.210
28	0.374	0.478	175	0.148	0.194
29	0.367	0.470	200	0.138	0.181
30	0.361	0.463	300	0.113	0.148
31	0.355	0.456	400	0.098	0.128
32	0.349	0.449	500	0.088	0.115
33	0.344	0.442	600	0.080	0.105
34	0.339	0.436	700	0.074	0.097
35	0.334	0.430	800	0.070	0.091
36	0.329	0.424	900	0.065	0.086
37	0.325	0.418	1000	0.062	0.081

الملحق الخامس عشر

توثيق البحث

وثائق توزيع الاستبيان في المدرسة الثانوية هداية الله ماترام



Perpustakaan UIN Mataram





UNIVERSITAS ISLAM NEGERI
M A T A R A M





UNIVERSITAS ISLAM NEGERI
M A T A R A M

Perpustakaan UIN Mataram







UPT PERPUSTAKAAN UIN MATARAM

Sertifikat Bebas Pinjam

No.1395/Un.12/Perpus/sertifikat/BP/06/2023

Sertifikat ini Diberikan Kepada :

SUCI ULAN DARI
190102097

FTK/PBA

Mahasiswa/Mahasiswi yang tersebut namanya di atas ketika surat ini dikeluarkan, sudah tidak mempunyai pinjaman, hutang denda ataupun masalah lainnya di Perpustakaan Universitas Islam Negeri (UIN) Mataram. Sertifikat ini diberikan sebagai syarat YUDISIUM.


KEMENTERIAN AGAMA RI
UNIVERSITAS ISLAM NEGERI MATARAM
UPT Perpustakaan
M. Hum
197808282006042001



KEMENTERIAN AGAMA RI
UNIVERSITAS ISLAM NEGERI MATARAM
FAKULTAS TARBİYAH DAN KEGURUAN

Jalan Gajah Mada No. 100 Jempang Baru Mataram Telp. (0370) 620783, Fax. (0370) 620784

Mataram, 19 Januari 2023

Nomor : 76/Un.12/FTK/PP.00.9/01/2023
Lampiran : 1 (Satu) Berkas Proposal
Perihal : Permohonan Rekomendasi Penelitian

Kepada:

Yth. Kepala Bakesbangpoldagri Provinsi NTB

di-

Tempat

Assalamu'alaikum Wr. Wb.

Bersama surat ini kami mohon kesediaan Bapak/Ibu untuk memberikan rekomendasi penelitian kepada Mahasiswa di bawah ini :

Nama	Suci Ulan Dan
NIM	190102097
Fakultas	Tarbiyah dan Keguruan
Jurusan	Pendidikan Bahasa Arab
Tujuan	Penelitian
Lokasi Penelitian	MA HIDAYATULLAH MATARAM
Judul Skripsi	PENGARUH MODEL THINK PAIR SHARE ATAS KETERAMPILAN QIROAH DALAM PEMBELAJARAN BAHASA ARAB UNTUK SISWA KELAS II DI MA HIDAYATULLAH MATARAM.

Rekomendasi tersebut akan digunakan untuk mendapatkan data yang diperlukan dalam penyusunan skripsi.

Demikian surat pengantar ini kami buat, atas kerjasama Bapak/Ibu kami sampaikan terimakasih

Wassalamu'alaikum Wr. Wb.



a.n. Dekan
Wakil Dekan Bidang Akademik.

Dr. Saparudin, M.Ag
NIP.197810152007011022



PEMERINTAH PROVINSI NUSA TENGGARA BARAT
BADAN KESATUAN BANGSA DAN POLITIK DALAM NEGERI

Jalan Pendidikan Nomor 2 Tlp. (0370) 7505330 Fax. (0370) 7505330
Email : bakesbangpoldagri@ntbprov.go.id Website : <http://bakesbangpoldagri.ntbprov.go.id>
kode pos.83125

MATARAM

REKOMENDASI PENELITIAN

NOMOR : 070 / 162 / 1 / R / BKBDN / 2023

1. **Dasar :**
 - a. Peraturan Menteri Dalam Negeri Republik Indonesia Nomor 7 Tahun 2014 tentang Perubahan Atas Peraturan Menteri Dalam Negeri Republik Indonesia Nomor 64 Tahun 2011 Tentang Pedoman Penerbitan Rekomendasi Penelitian Surat Dari Dekan Wakil Dekan Bidang Akademik Fakultas Tarbiyah Dan Keguruan Universitas Islam Negeri Mataram
Nomor : 76/Un.12/FTK/PP.00.9/1/2023
Tanggal : 19 Januari 2023
Perihal : Permohonan Rekomendasi Penelitian
2. **Menimbang :**

Setelah mempelajari Proposal Survei/Rencana Kegiatan Penelitian yang diajukan, maka dapat diberikan Rekomendasi Penelitian Kepada :

Nama : **SUCI ULAN DARI**
Alamat : Dusun Terong Tawah Barat RT/RW 000/000 Kel/Desa. Terong Tawah Kec. Labuapi Kab. Lombok Barat No. Identitas 5201084107000181 No.Tlpn 087820573018
Pekerjaan : Mahasiswa Jurusan PBA
Bidang/Judul : **PENGARUH MODEL THINK PAIR SHARE ATAS KETERAMPILAN MEMBACA DALAM PEMBELAJARAN BAHASA ARAB UNTUK SISWA KELAS 11 MA HIDAYATULLAH MATARAM**
Lokasi : MA Hidayatullah Mataram
Jumlah Peserta : 1 (Satu) Orang
Lamanya : Januari - Maret 2023
Status Penelitian : Baru
3. **Hal-hal yang harus ditaati oleh Peneliti :**
 - a. Sebelum melakukan Kegiatan Penelitian agar melaporkan kedatangan Kepada Bupati/Walikota atau Pejabat yang ditunjuk;
 - b. Penelitian yang dilakukan harus sesuai dengan judul beserta data dan berkas pada Surat Permohonan dan apabila melanggar ketentuan, maka Rekomendasi Penelitian akan dicabut sementara dan menghentikan segala kegiatan penelitian;
 - c. Peneliti harus mentaati ketentuan Perundang-Undangan, norma-norma dan adat istiadat yang berlaku dan penelitian yang dilakukan tidak menimbulkan keresahan di masyarakat, disintegrasi Bangsa atau keutuhan NKRI Apabila masa berlaku Rekomendasi Penelitian telah berakhir, sedangkan pelaksanaan Kegiatan Penelitian tersebut belum selesai maka Peneliti harus mengajukan perpanjangan Rekomendasi Penelitian;
 - d. Melaporkan hasil Kegiatan Penelitian kepada Gubernur Nusa Tenggara Barat melalui Kepala Bakesbangpoldagri Provinsi Nusa Tenggara Barat.

Demikian Surat Rekomendasi Penelitian ini di buat untuk dapat dipergunakan sebagaimana mestinya.

Perpustakaan UIN M

Mataram, 30 Januari 2023
a.n. KEPALA BADAN KESATUAN BANGSA DAN POLITIK DALAM NEGERI PROVINSI NTB



ZULKARNAIN, S.Pd
NIP-497491043984121004

Tembusan disampaikan Kepada Yth:

1. Kepala Badan Riset dan Inovasi Daerah Provinsi NTB di Tempat;
2. Walikota Mataram Cq. Ka. Kesbangpol Kota Mataram di Tempat;
3. Kepala Kantor Kementerian Agama Kota Mataram di Tempat;
4. Kepala Sekolah MA Hidayatullah Mataram di Tempat;
5. Yang Bersangkutan;
6. Arsip;



**PENDIDIKAN INTEGRAL HIDAYATULLAH
MADRASAH ALIYAH HIDAYATULLAH MATARAM
(MADAYA) MATARAM
Islamic Boarding School
Terakreditasi A**

Jalan Hidayatullah No.06 Karang Baru Kel. Kebun Sari Kec. Ampenan Kota Mataram-NTB
Website : www.madayamataram.sch.id Email : info@madayamataram.sch.id

بِسْمِ اللَّهِ الرَّحْمَنِ الرَّحِيمِ

SURAT KETERANGAN PENELITIAN

Nomor:335/MA-H/III/2023

Yang bertanda tangan di bawah ini, Kepala Madrasah Aliyah Hidayatullah Mataram, menerangkan :

Nama : SUCI ULAN DARI
NIM : 190.102.097
Tempat/Tgl Lahir : Terong, 19 Oktober 2000
Jurusan/Prog.Studi : Pendidikan Bahasa Arab
Fakultas : Tarbiyah dan Keguruan
Alamat : Terong Tawah Barat

Bahwa yang namanya tersebut di atas, memang benar telah mengadakan Penelitian di MA. Hidayatullah Mataram Dengan Judul 'Pengaruh Model Think Pair Share Atas Keterampilan Membaca Dalam Pembelajaran Bahasa Arab Untuk Siswa 11 MA Hidayatullah Mataram' Pada tanggal 17 Januari s/d 20 Maret Tahun 2023

Demikian surat keterangan ini dibuat untuk dipergunakan sebagaimana mestinya.

UNIVERSITAS ISLAM NEGERI
MATARAM

Mataram, 21 Maret 2023

Kepala Madrasah,

FARDIN, S. Pd. M. Pd

Perpustakaan Universitas Islam Mataram



وزارة الشؤون الدينية بجمهورية اندونيسيا

جامعة منارام الإسلامية الحكومية

كلية العربية و المدرسية

شعبة تدريس اللغة العربية

تاريخ التسجيل : 19.1.2017

المقالة الاستشارية

اسم : سحي ولن داري

رقم التسجيل : 19.1.2017

شعبة : تدريس اللغة العربية

المشرف الأول : محمد عرفان . الماجستير

المشرف الثاني : سوبارمانتو . الماجستير

عنوان البحث : تأثير اسلوب Think Pair Share على مهارة القراءة في تعليم اللغة العربية لدى الطلاب الصف العادي العشر في مدرسة الثانوية هداية لله ماتارام

التوقيع		الرقم	التاريخ	المواد الاستشارية	المداخلات والاقتراحات
المشرف الثاني	المشرف الأول				
			17-01-2017	شأن القليل	Acc
			17-01-2017	شأن القليل	Acc
			17-01-2017	مراجعة	Acc
			17-01-2017	مراجعة	Acc
			17-01-2017	مراجعة	Acc



وزارة الشؤون الدينية بجمهورية إندونيسيا

جامعة متارام الإسلامية الحكومية

كلية التربية و المدرسية

شعبة تدريس اللغة العربية

شارع فجاج ماد رقم : ٣٥ الهاتف : ٠٣٧٠ - ٦٦٢٨٧٧ الفاكس : ٠٣٧٠ - ٦٦٥٣٣٧ متارام

	Acc	المجموع	١٠٥ - ٢٣	٦
Buy	Acc	مناقشات	١٥ - ٢٣	٧
Buy	ACC	المراجع	١ - ٤ - ٢٢	١
Buy	ACC	الملاحظ	٢٥ - ٤ - ٢٢	٦
Buy	Acc المراج	الملاحظة	٩ - ٥ - ٢٢	١ -
UNIVERSITAS ISLAM NEGERI MATARAM				
Perpustakaan UIN Mataram				



وزارة الشؤون الدينية بجمهورية إندونيسيا
جامعة ماتارام الإسلامية الحكومية
كلية التربية والدراسية
شعبة تدريس اللغة العربية

الطريق الجامع رقم ٢١ / كوم ٢٧ / انجان - ٥٣٠ - ٢٢٢٤٢٧ - ٢٢ - ٢٢١٢٢٢ - ٢٢٢٢٢٢



المشرف الثاني

UNIVERSITAS ISLAM NEGERI
MATARAM

المشرف الأول

Signature of the second supervisor
Syaiful Hidayat
رقم التوظيف: ١٩٨٧٩.٢.٢.١٩.٢٢.١٤

Signature of the first supervisor
محمد عرفان المجاهد
رقم التوظيف: ١٩٨٨.٧١٢٢.٢.١٩١.٠.٤

Perpustakaan UIN Mataram

رئيسة شعبة تدريس اللغة العربية

Signature of the head of the Arabic language department
الدكتورة لينا سوزيلا المصطفى
رقم التوظيف: ١٩٧٦١٢١٢.٠٣١٢٢.٠٠٨



PEMERINTAH PROVINSI NUSA TENGGARA BARAT
BADAN RISET DAN INOVASI DAERAH

Jalan Bypass ZAMIA 2 - Desa Lelende - Kecamatan Kediri - kode pos 83362
Kabupaten Lombok Barat - Provinsi NTB, E-mail: brida@ntbprov.go.id Website : brida.ntbprov.go.id

SURAT IZIN

Nomor : 070 / 2634 / II – BRIDA / I / 2023
TENTANG
PENELITIAN

- Dasar :
- Peraturan Daerah Provinsi Nusa Tenggara Barat Nomor 14 Tahun 2021 Tentang Perubahan kedua atas perda No 11 Tahun 2016 Tentang Pembentukan Dan Susunan Perangkat Daerah Provinsi NTB.
 - Peraturan Gubernur NTB Nomor 49 Tahun 2021 Tentang Perubahan Ke Empat Atas Peraturan Gubernur Nomor 51 Tahun 2016 tentang Kedudukan, Susunan Organisasi, Tugas dan Fungsi serta Tata Kerja Badan-Badan Daerah Provinsi Nusa Tenggara Barat.
 - Surat Dari Dekan Fakultas Tarbiyah dan Keguruan Universitas Islam Negeri Mataram Nomor : 76/Un.12/FTK/PP.00.9/1/2023 Perihal : Permohonan Izin Penelitian.
 - Surat dari BAKESBANGPOLDAGRI Provinsi Nusa Tenggara Barat Nomor : 070/152/IR/BKSPDN/2023 Perihal : Rekomendasi Izin Penelitian.

MEMBERI IZIN

Kepada :

Nama : Suci Ulan Dani
NIK / NIM : 52010541070001819190102097
Instansi : Universitas Islam Negeri Mataram
Alamat/HP : Dusun Terong Tawah Barat, Kel/Desa Terong Tawah Kec. labuapi Kab. Lombok Barat, T 087620573016

Untuk : Melakukan Penelitian dengan Judul: "Pengaruh Model Think Pair Share Atas Keterampilan Membaca Dalam Pembelajaran Bahasa Arab Untuk Siswa Kelas 11 MA Hidayatullah Mataram"

Lokasi : MA Hidayatullah Mataram
Waktu : Januari - Maret 2023

Dengan ketentuan agar yang bersangkutan menyerahkan hasil penelitian selambat lambatnya 1 (satu) bulan setelah selesai melakukan penelitian kepada Badan Riset Dan Inovasi Daerah Provinsi NTB via email: ibrida.bridaprovnbt@gmail.com

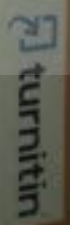
Demikian surat Izin Penelitian ini dibuat untuk dapat dipergunakan sebagaimana mestinya.

Dikeluarkan di Lombok Barat
Pada tanggal, 31 Januari 2023
an. Kepala Brida Provinsi NTB
Kepala Bidang Litbang Inovasi Dan Teknologi



LALU SURYADI, SP. MM
NID 10001021 1000021 000

UPT PERPUSTAKAAN UIN MATARAM
Plagiarism Checker Certificate



No. TIDURUN 12 Perpus 2023/2023

Sertifikat ini Diberikan Kepada :

SUGILLANDARI

1901020097

FTK/PPA

Dengan Judul SKRIPSI

PENGARUH MODEL THINK PAIR SHARE ATAS KETERAMPILAN MEMBACA DALAM PEMBELAJARAN BAHASA ARAB BAGI SISWA KELAS XI MA HIDAYATULLAH MATARAM

SKRIPSI tersebut telah Dinyatakan Lulus Uji cek Plagiasi Menggunakan Aplikasi Turnitin

Similarity Found : 4 %

Submission Date : 12/05/2023


Kepala UPT Perpustakaan

M. Hum
191002023/0004/2023